

Kollektivt beteende och tidig förvarning

– Beslutsstöd sökes för internationella operationer

Michael Malm,
Göran Neider,
Johan Stjernberger,
Pontus Svenson



Upplopp, ett inslag i miljön Military Operations Other Than War

Bakgrund

Operationer för svensk insatsstyrka har karaktären av s k Military Operations Other Than War (MOOTW). Dessa operationer kräver ett annat tänkande än vid traditionell krigföring med traditionella militära motståndare. Aktörerna är annorlunda och agerar utifrån en egen logik som ej är formaliserad och dokumenterad utan måste upptäckas på annat sätt. Logiken manifesteras annorlunda bl a beroende på möjligheter, kulturell överlagring och organisationsform. Hot om upplopp och motsvarande gör att vi vill utveckla förmågan att förutsäga kollektiva händelser och händelseutveckling i syfte att kunna agera pro-aktivt.

Resultat

Rapporten beskriver förutsättningar för att tidigt kunna identifiera och tolka de tecken, signaler, beteenden etc som föregår en händelse vad avser kollektivt agerande. Den föreslår även ett metodval att nyttja erfarenheter av upplevda fall, lagra dem i en databas för åtkomst och återanvändning med metodiken fallbaserat resonerande eller lärande.

Nytta

Rapporten diskuterar metoder för att strukturera indikatorer på en nivå som berör en bataljonsstab.

Fördjupad resultatbeskrivning

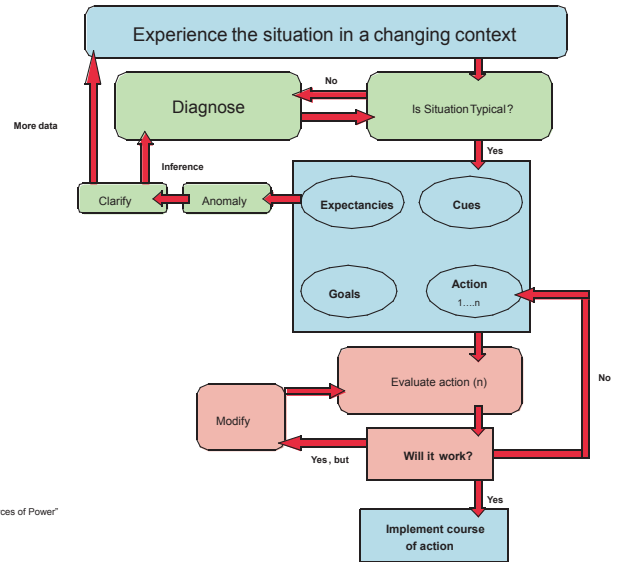
Fallbaserat lärande bygger, liksom mänskligt problemlösande och beslutsfattande, på analogier för bl a igenkänning och utvecklandet av olika handlingsalternativ (enligt Klein). Klein hävdar att erfarna beslutsfattare använder sig av analogier för att skaffa sig en lägesbild över situationen och för att välja vilken åtgärd man skall vidta. Tidigare erfarenheter bildar en erfarenhetsbank mot vilken en ny situation prövas, vid behov måste en anpassning ske via informationsinhämtning. Resultatet prövas genom en s k mental simulering och finner man att den fungerar, vidtar man åtgärd även om den inte är perfekt eller ens den bästa, utan helt enkelt tillräckligt bra och fungerande. Beslutsfattande bygger här på förmågan att uppfatta och upptäcka ledtrådar / indikatorer ('cues'), vilka skapar underlag för en helhetsbild i form av en analogi.

Fallbaserat lärande är en metod att hantera analogier i en dator och bygger på att informationen om ett enskilt fall kan lagras i en databas vars struktur tillåter hantering av osäker och ofullständig information. Metodiken framgår av figuren Case-Based Reasoning (CBR) processen. Rapporten motiverar valet av CBR som metod.

Under rubriken 'Kan kollektivt konfliktbeteende förutsägas?' diskuteras indikatorer – dess egenskaper, när och hur är de synliga, tidsaspekter för tidig förvarning, hur kan indikatorer struktureras, behovet av ytterligare forskning.

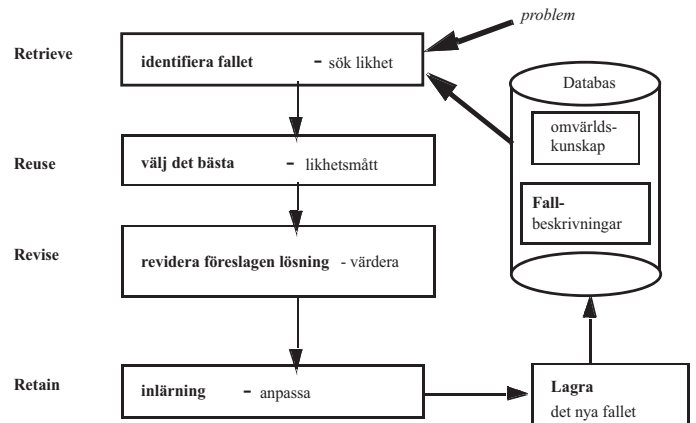
Fall och erfarenheter exemplifieras med ett verkligt fall, upploppen i Kosovo, mars 2004, speciellt från den svenska bataljonens ansvarsområde.

Recognition Primed Decision Model



Source: "Sources of Power" by Gary Klein

Analogibaserat beslutsfattande enligt Klein



Case-Based Reasoning processen (Aamodt)

För mer information, kontakta avdelningen för Ledningssystem

Kontaktperson

Göran Neider: Neider@foi.se

Juni 2005.

FOI är en huvudsakligen uppdragsfinansierad myndighet under Forsvarsdepartementet. Kärnverksamheten är forskning, metod- och teknikutveckling till nytta för försvar och säkerhet. Organisationen har cirka 1350 anställda varav ungefär 950 är forskare. Detta gör organisationen till Sveriges största forskningsinstitut. FOI ger kunderna tillgång till ledande expertis inom ett stort antal tillämpningsområden såsom säkerhetspolitiska studier och analyser inom försvar och säkerhet, bedömning av olika typer av hot, system för ledning och hantering av kriser, skydd mot och hantering av farliga ämnen, IT-säkerhet och nya sensorers möjligheter.

