

Musköledning växer med uppgiften

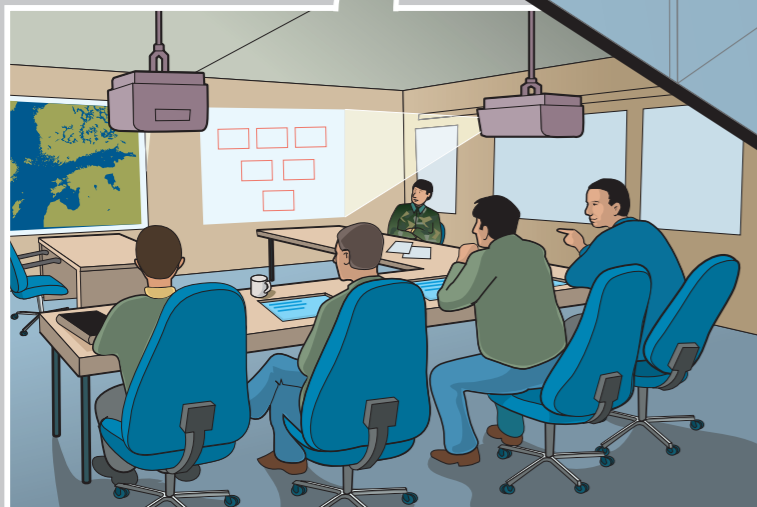
Inne i Musköberget finns ledningen för en stor del av Östersjön. En vanlig dag är det lugnt och bara sjöbevakningsuppgifter. I takt med att läget blir värre kallas fler personer in. I det värsta fallet, ett väpnat angrepp, leds operationerna från taktikledarrummet.

Taktikledarrummet

I taktikledarrummet samordnas genomförandet av operationerna. En representant ur respektive del av staben arbetar i detta utrymme och presenterar sitt läge för de övriga. Personerna i taktikrummet kan avhandla och beslutsstödja chefen i realtid. Till sin hjälp har de marint stabsstödsystem, Mast. I Mast kan hela staben mata in uppgifter som sedan visas i taktikrummet.

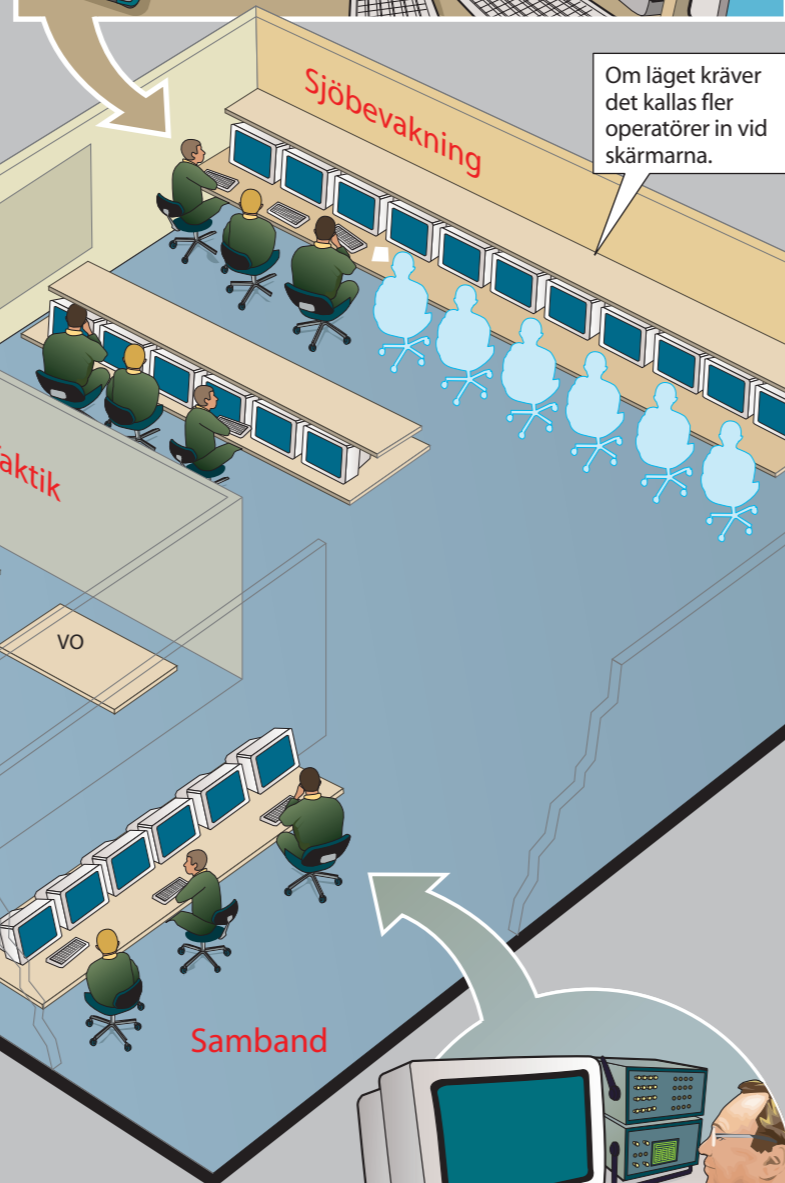
Dessa sitter kring borden...

1. Underrättelse och säkerhetsledning
Står för kontakt med underrättelse- och säkerhetstjänsten
2. Chefen för marinkommandot
Leder arbetet i taktikrummet samt ansvarar för alla stora beslut
3. Taktikledare
Fungerar som VD eller ordförande vid bordet
4. Sjö/Mark
(Representanter från Sjö- och marktrupper)
Samordnar sina insatser
5. HVAK Helikopter
6. Ledningssystem
Svarar för teleförbindelse-status mm
7. Underhåll
Svarar på frågor om sjukvård, drivmedel, ammunition mm
8. Samordningsgrupp
Samordnar arméns och flygvapnets insatser



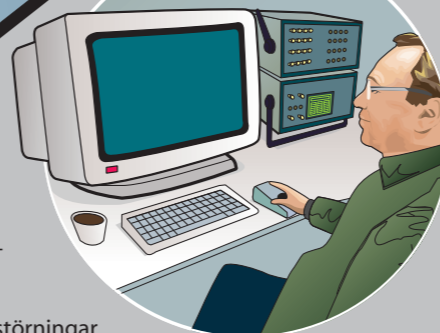
Sjöbevakning

Dygnet runt bevakas sjöfarten i Östersjön. Fartyg och deras anmälda kurser läggs in. De som är misstänkta för exempelvis oljeutsläpp kan få en egen varningsflagg. Om det behövs varskar man kustbevakningens flygplan.

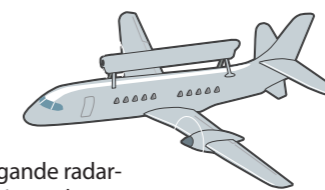


Samband

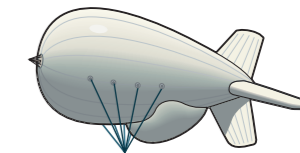
Ett fungerande samband är en förutsättning för en fungerande ledning. I Musköberget sitter sambandspersonalen i anslutning till stridsledningen och svarar för att förbindelserna upprätthålls utan störningar.



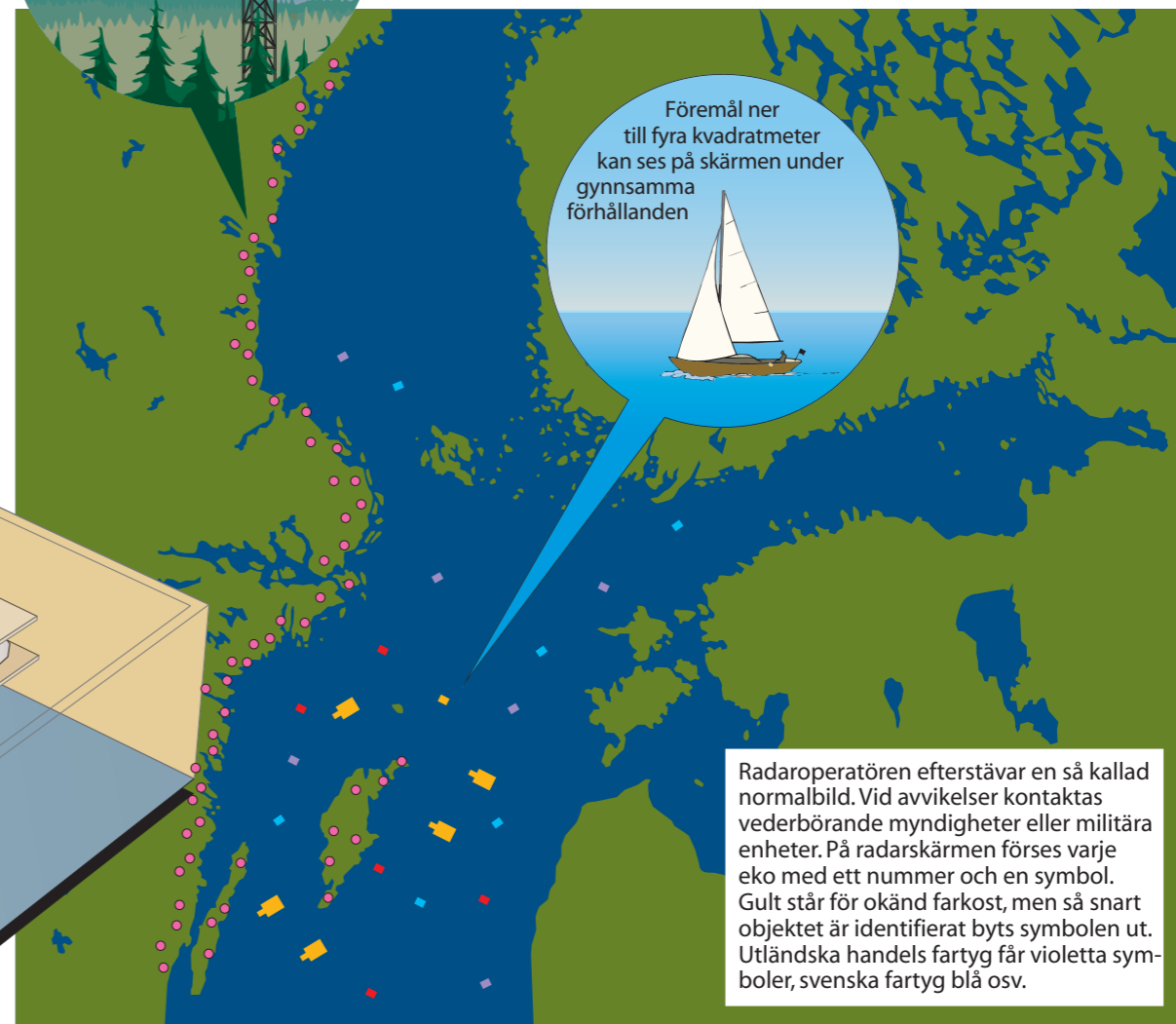
Ett hundratal radarstationer (PS 870) täcker en stor del av Östersjön. Stationerna tillhör flygvapnet och levererar en bild som är anpassad till marinen.



Flygande radarstationer kommer attkunna kopplas in i nätet...



...och i framtiden kanske det är radarstationer i aerostater som håller ett vakande öga öppet.



Den fasta ledningen kan bli rörlig

Ledningen är inte bunden till det atombombsäkra huset inne i berget. Chefen kan leda förbanden från en ledningscontainer som kan stå t ex på en isbrytare, eller från en kustartilleristab i skogen eller från en av amfibiebataljonens ledningsbåtar inkörd i en vassrugge.



Grafik: MARTIN EK "eken@eken.nu"