

PER-OLA LINDELL, MAGDALENA HAMMERVIK



FOI är en huvudsakligen uppdragsfinansierad myndighet under Försvarsdepartementet. Kärnverksamheten är forskning, metod- och teknikutveckling till nytta för försvar och säkerhet. Organisationen har cirka 1000 anställda varav ungefär 800 är forskare. Detta gör organisationen till Sveriges största forskningsinstitut. FOI ger kunderna tillgång till ledande expertis inom ett stort antal tillämpningsområden såsom säkerhetspolitiska studier och analyser inom försvar och säkerhet, bedömning av olika typer av hot, system för ledning och hantering av kriser, skydd mot och hantering av farliga ämnen, IT-säkerhet och nya sensorers möjligheter.

Per-Ola Lindell, Magdalena Hammervik

Insatsstyrkors behov av helikopterstöd

Utgivare FOI - Totalförsvarets forskningsinstitut Ledningssystem Box 1165 581 11 Linköping	Rapportnummer, ISRN FOI-R--2337--SE	Klassificering Underlagsrapport
	Forskningsområde 7. Ledning med MSI	
	Månad, år Maj 2007	Projektnummer E7822
	Delområde 71 Ledning	
	Delområde 2	
Författare/redaktör Per-Ola Lindell Magdalena Hammervik	Projektledare Johan Fransson	
	Godkänd av Anders Törne	
	Uppdragsgivare/kundbeteckning FMV	
	Tekniskt och/eller vetenskapligt ansvarig Johan Fransson	
Rapportens titel Insatsstyrkors behov av helikopterstöd		
Sammanfattning <p>I denna rapport presenteras resultatet från en verksamhetsanalys med målet att identifiera insatsstyrkors behov av helikopterstöd under genomförandet av typinsatserna 1 till och med 7 i enlighet med UTOEM Helikopterbataljon 2010, i syfte att verifiera ingångsvärdena till UTOEM Helikopterbataljon 2010.</p> <p>Arbetet genomfördes genom att stabsofficersrepresentanter från insatsstyrkans stab samt delarna mark, sjö, luft och logistik under tre dagar aktivt medverkade i modellering av troliga händelseförlopp under genomförandet av respektive typinsats. Utifrån utarbetade händelseförlopp identifierade gruppen därefter gemensamt insatsstyrkans och dess ingående delars behov av helikopterstöd i termer av: (1) Operativ/taktisk förmåga (vad som ska genomföras samt var och i vilket sammanhang), (2) Volym (hur mycket som ska utföras, antal samtidiga riktningar), (3) Uthållighet (under hur lång tid det ska utföras, per dygn och totalt) och (4) Beredskap.</p>		
Nyckelord instatsstyrka, helikopterförband, typinsats, verksamhetsanalys		
Övriga bibliografiska uppgifter	Språk Svenska	
ISSN 1650-1942	Antal sidor: 45 s.	
Distribution enligt missiv	Pris: Enligt prislista	

Issuing organization FOI – Swedish Defence Research Agency Command and Control Systems P.O. Box 1165 SE-581 11 Linköping	Report number, ISRN FOI-R--2337--SE	Report type Base data report
	Programme Areas 7. C4I and Human Factors	
	Month year May 2007	Project no. E7777
	Subcategories 71 Command, Control, Communications, Computers, Intelligence (C4I)	
	Subcategories 2	
Author/s (editor/s) Per-Ola Lindell Maqdalena Hammervik	Project manager Johan Fransson	
	Approved by Anders Törne	
	Sponsoring agency FMV	
	Scientifically and technically responsible Johan Fransson	
Report title (In translation) Task Forces' Needs for Helicopter Support		
Abstract <p>The current report presents the results of an organizational analysis aiming to identify combat units' needs of helicopter support during performance of the scenarios presented in the document "Tactical Organizational Economical Objectives of Helicopter Battalion 2010" (TOEM) with the purpose to verify assumed input values for the same document.</p> <p>The work was performed with a group of representative officers from the staff of command together with representative officers from the parts land, sea, air and logistics. During the work, the group identified possible course of events for the scenarios in TOEM. On the basis from identified course of events, the group identified the corresponding combat unit's needs of helicopter support in terms of: (1) Operational/tactical ability, (2) Volume, (3) Endurance an (4) Readiness.</p>		
Keywords combat unit, helicopter unit, organizational analysis		
Further bibliographic information	Language Swedish	
ISSN 1650-1942	Pages 45 p.	
	Price acc. to pricelist	

Innehåll

1	INLEDNING	7
1.1	MÅL OCH SYFTE	7
1.2	DOKUMENTÖVERSIKT	7
2	BAKGRUND	8
2.1	TYPINSATS 2	9
2.2	TYPINSATS 3	11
2.2.1	<i>Deltagande militära enheter</i>	12
2.2.2	<i>Motståndare och engagerade parter</i>	13
2.2.3	<i>Scenario</i>	14
2.3	TYPINSATS 5	16
2.3.1	<i>Snabbinsatsstyrkan</i>	16
2.3.2	<i>Snabbinsatsstyrkans organisatoriska uppbyggnad</i>	16
2.3.3	<i>Möjliga uppgifter för en snabbinsatsstyrka</i>	17
2.3.4	<i>Ordervägar vid insättande av snabbinsatsstyrka</i>	18
2.3.5	<i>Scenario</i>	18
2.4	TYPINSATS 6	22
2.5	TYPINSATS 7	24
3	METOD	26
3.1	FÖRBEREDELSEUPPGIFT FÖR TYPINSATS 2	26
3.2	FÖRBEREDELSEUPPGIFT FÖR TYPINSATS 3	26
3.3	FÖRBEREDELSEUPPGIFT FÖR TYPINSATS 5	27
3.4	FÖRBEREDELSEUPPGIFT FÖR TYPINSATS 6	27
3.5	FÖRBEREDELSEUPPGIFT FÖR TYPINSATS 7	28
4	RESULTAT	29
4.1	TYPINSATS 2 - TI-INSATS	29
4.1.1	<i>C3 dag 1-40</i>	29
4.1.2	<i>C4 dag 11-40</i>	29
4.1.3	<i>C3 dag 41-60</i>	30
4.1.4	<i>Prioritering</i>	30
4.2	TYPINSATS 3 - INTERNATIONELL SJÖSTYRKEINSATS	30
4.2.1	<i>Säkrande av sjöväg till hamnen, dag 1-5</i>	30
4.2.2	<i>Säkrande av inlopp och hamnområde, dag 6-15</i>	31
4.2.3	<i>Upprätthållande av hamnkontrollen, dag 16-180</i>	32
4.2.4	<i>Prioritering</i>	33
4.3	TYPINSATS 5 - INTERNATIONELL SNABBINSATSSTYRKA	33
4.3.1	<i>Säkra taktisk flygplats, dag 5-15</i>	33
4.3.2	<i>Säkra väg mot SPOD, dag 12-18</i>	34
4.3.3	<i>Understödja säkrandet av SPOD, dag 18-30</i>	35
4.3.4	<i>Upprätthålla och utöka säkrade områden, dag 31-90</i>	36
4.3.5	<i>Mottagning av huvudstyrkan, dag 90-120</i>	37
4.3.6	<i>Återtransport, dag 121-150</i>	39
4.3.7	<i>Prioritering</i>	39
4.4	TYPINSATS 6 - INTERNATIONELL STABILISERINGSSTYRKA	40
4.4.1	<i>Planerad verksamhet</i>	40
4.4.2	<i>Attentat</i>	41
4.4.3	<i>Självordsattack på marknadsplats</i>	41
4.4.4	<i>Urartande demonstration</i>	42
4.4.5	<i>Beredduppgift</i>	42
4.4.6	<i>Prioritering</i>	43
4.5	TYPINSATS 7 - INTERNATIONELL ÅTERUPPBYGGNADSSTYRKA	43
4.5.1	<i>FHQ, dag 1-180</i>	43
4.5.2	<i>Prioritering</i>	44
5	REFERENSER	45

1 Inledning

FOI har genomfört en verksamhetsanalys av Helikopterbataljon 2010 (iteration 2) [1] i syfte att komplettera tidigare genomförd verksamhetsanalys [2] med de nya förutsättningar som ges av fastställt Utkast Taktisk Organisatorisk Ekonomisk Målsättning (UTOEM) för Helikopterbataljon 2010 [3]. Utarbetat underlag kommer att ligga till grund för utarbetandet av ett preliminärt TOEM (PTOEM) för Helikopterbataljon 2010. Arbetet har genomförts och letts av FOI på uppdrag av FMV. I arbetet har fokus legat på att identifiera hur helikopterenheten ska kunna lösa givna uppgifter och vilket behov av kompetens detta kräver.

1.1 Mål och syfte

Målet med verksamhetsanalysen som redovisas i detta dokument är att identifiera insatsstyrkors behov av helikopterstöd under genomförandet av typinsatserna 1 till och med 7 i enlighet med UTOEM Helikopterbataljon 2010, i syfte att verifiera ingångsvärdena till UTOEM Helikopterbataljon 2010.

Detta genomfördes genom att stabsofficersrepresentanter från insatsstyrkans stab samt delarna mark, sjö, luft och logistik under tre dagar aktivt medverkade i modellering av troliga händelseförlopp under genomförandet av respektive typinsats. Utifrån utarbetade händelseförlopp identifierade gruppen därefter gemensamt insatsstyrkans och dess ingående delars behov av helikopterstöd i termer av:

- Operativ/taktisk förmåga (vad som ska genomföras samt var och i vilket sammanhang)
- Volym (hur mycket som ska utföras, antal samtidiga riktningar)
- Uthållighet (under hur lång tid det ska utföras, per dygn och totalt)
- Beredskap

1.2 Dokumentöversikt

Detta dokument redovisar resultatet av verksamhetsmodellering av insatsstyrkors behov av helikopterstöd under genomförandet av typinsatserna 2, 3, 5, 6 och 7, i enlighet med UTOEM Helikopterbataljon 2010 och är strukturerat så att:

I kapitel 1, *Inledning*, beskrivs mål och syfte med arbetet samt ges en översikt av hur dokumentet strukturerats.

I kapitel 2, *Bakgrund*, beskrivs bakgrunden för respektive typinsats som modellerades.

I kapitel 3, *Metod*, beskrivs hur resultatet i detta dokument tagits fram.

I kapitel 4, *Resultat*, redovisas resultaten till respektive typinsats.

I kapitel 5, *Referenser*, listas refererade dokument.

2 Bakgrund

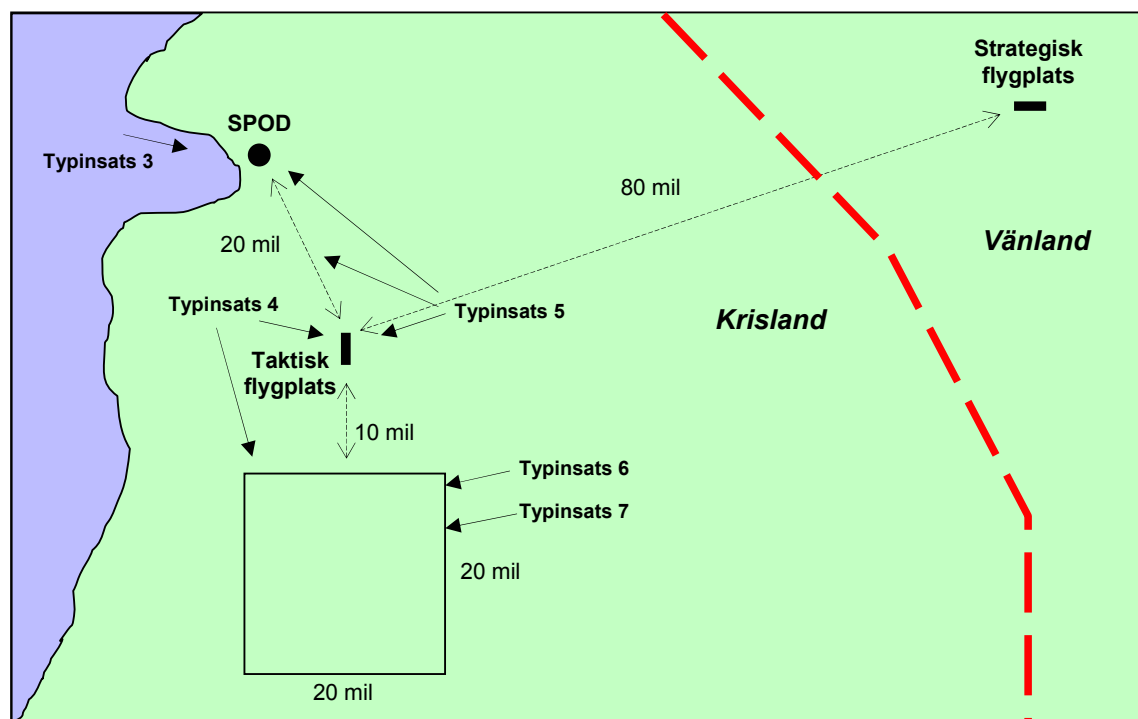
UTOEM innehåller sju typinsatser där de två första har nationellt fokus och de fem sista är internationella. Typinsatserna är:

- Typinsats 1: SAR-insats (modelleras ej under dessa dagar)
- Typinsats 2: TI-insats
- Typinsats 3: Internationell sjöstyrkeinsats
- Typinsats 4: Internationell SF-insats (modelleras ej under dessa dagar)
- Typinsats 5: Internationell snabbinsats
- Typinsats 6: Internationell stabiliseringsinsats
- Typinsats 7: Internationell återuppbyggnadsinsats

Typinsats 1 innefattar FRÅD-verksamhet vid flygflottiljerna i Ronneby, Såtenäs och Luleå. Detta typfall modelleras inte i detta dokument, eftersom typfallets ingångsvärden är kända då typinsatsen genomförs och har genomförts under en längre tid.

Typinsats 2 innefattar att sjöstyrkor genomför ubåtsjakt efter indikationer på kränkning av svenskt vatten.

De fem internationella typinsatserna hänger alla ihop. Vi har utgått från ett tänkt operationsområde enligt Figur 1. De internationella typinsatsernas utsträckning över tiden samt deras inbördes relationer med avseende på tiden illustreras i Figur 2.



Figur 1 I figuren illustreras operationsområdet för de internationella typinsatserna 3 till och med 7.

Typinsats 4 innebär att specialförband säkrar landning för snabbinsatsstyrkans (typinsats 5) första delar vid taktisk flygplats. Då snabbinsatsstyrkan påbörjat säkrandet av området kring taktisk flygplats förflyttar sig specialförbandet mot huvudstyrkans kommande insatsområde och genomför underrättelseinhämtning inför huvudstyrkans ankomst. Denna typinsats modelleras inte i detta dokument, eftersom ingångsvärdena är väl specificerade av specialförbanden.

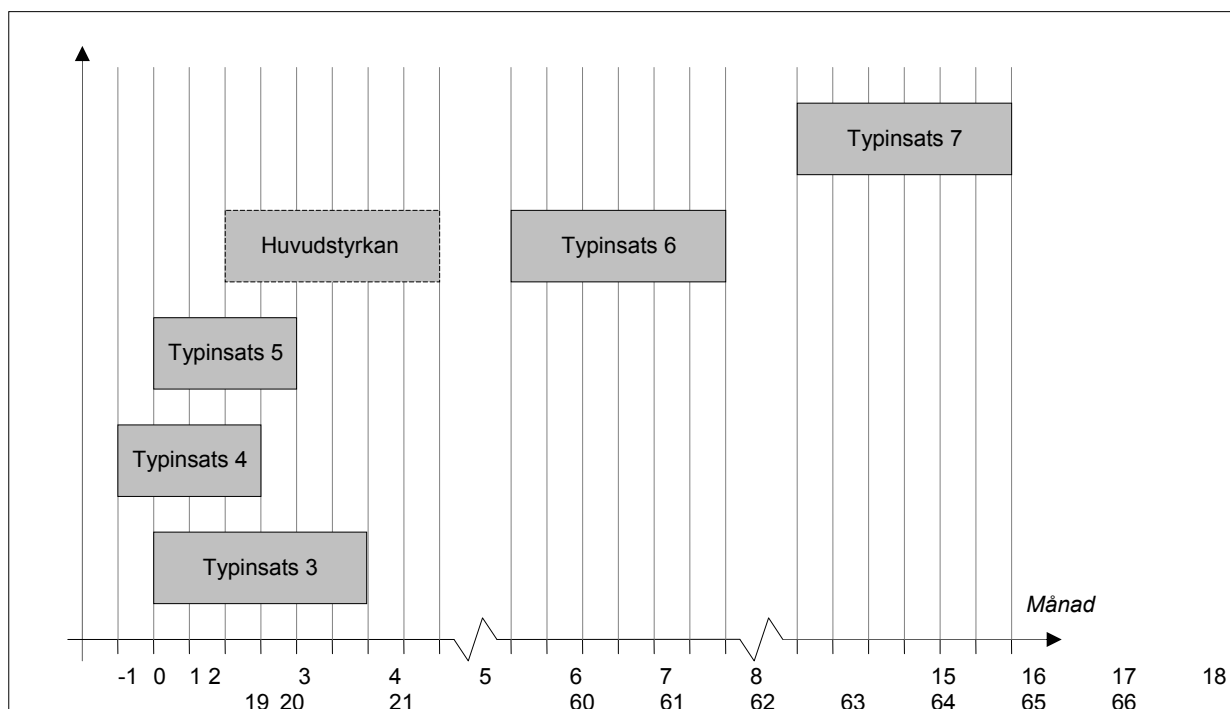
Typinsats 5 innebär att en snabbinsatsstyrka landar vid taktisk flygplats, säkrar taktisk flygplats, öppnar transportvägar mot SPOD (eng: Sea Port of Debarkation), deltar tillsammans med typinsats 3 i säkrandet av SPOD och genomför förberedelser inför huvudstyrkans ankomst.

Typinsats 3 innebär att en sjöstyrka säkrar sjövägen in till hamnen vid SPOD samt säkrar inlopp och hamnområde med stöd av delar ur snabbinsatsstyrkan, för att möjliggöra ankommandet av följande sjötransporter. Parallellt säkras det marina kontrollområdet (eng: MRA). Därefter upprätthålls kontrollen av MRA och hamnen.

I slutskedet av typinsats 5 börjar huvudstyrkan anlända till taktisk flygplats. När huvudstyrkan anlant påbörjas genomförandet av den fredsframtvigande insatsen.

Typinsats 6 innebär att en stabiliseringsstyrka avlöser en styrka på plats i operationsområdet. De stridande parterna är i detta skede redan åtskiljda. Syftet med insatsen är att stabilisera läget i operationsområdet samt att förhindra att nya strider utbryter.

Typinsats 7 innebär att en återuppbyggnadsstyrka anländer efter att en stabiliseringsinsats genomförts. Läget i området är stabiliserat, men risk för bakslag kan inte uteslutas. Syftet med insatsen är att skapa förutsättningar för en återuppbyggnad av nationen och en återgång till ett normalläge.



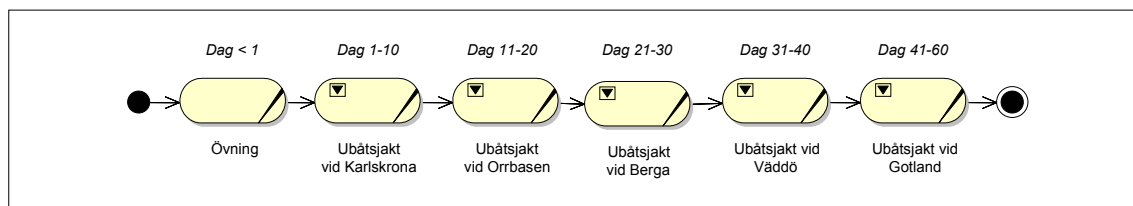
Figur 2 I diagrammet illustreras typinsatsernas utsträckning över tiden samt deras inbördes relationer med avseende på tiden.

2.1 Typinsats 2

Denna modellering fokuserar på typinsats 2, TI-insats. Typinsatsen innefattar att en sjöstridsstyrka hävdar territoriell integritet längs hela den svenska kustlinjen.

Marin övning genomförs i Östersjön utanför Karlskrona (Figur 3). Övande enheter är två korvetter av typen Visby, fyra minjaktsfartyg, två u-båtar, två helikopter 14 och två helikopter 15. Under övningen erhålls en indikation om kränkning av svenskt territorium av oidentifierade ubåtar. Chefen för det övande sjöförbandet (C3) meddelar operativa enheten

(OPE) om erhållen indikation om kränkning. Den övande helikopterenheten kommer från Ronneby.



Figur 3 I diagrammet illustreras ramscenariots delscenarier.

OPE utser C3 till taktisk ledare (TaL) och beordrar C3 att upprätta en marin insatsstyrka. OPE ger helikopterflottiljen i uppgift att avdela en helikopterenhet med uppgift att stödja den marina insatsstyrkan. Ubåtsjakt bedrivs i området utanför Karlskrona till och med dag 10.

Dag 11 erhålls en indikation om kränkning i S:t Annas skärgård. OPE utser chefen vid Berga (C4) till TaL för denna insats och beordrar C4 att upprätta en marin insatsstyrka. På plats i Stockholm finns två korvetter av typen Visby samt två minjaktsfartyg vilka tilldelas C4. OPE beordrar C3 att avdela helikopterenheten till C4. C4 beordrar helikopterenheten att omgruppera till Orrbasen och stödja ubåtsjakten i S:t Annas skärgård. Ubåtsjakten drar efterhand norrut och når vid dag 20 området utanför Berga.

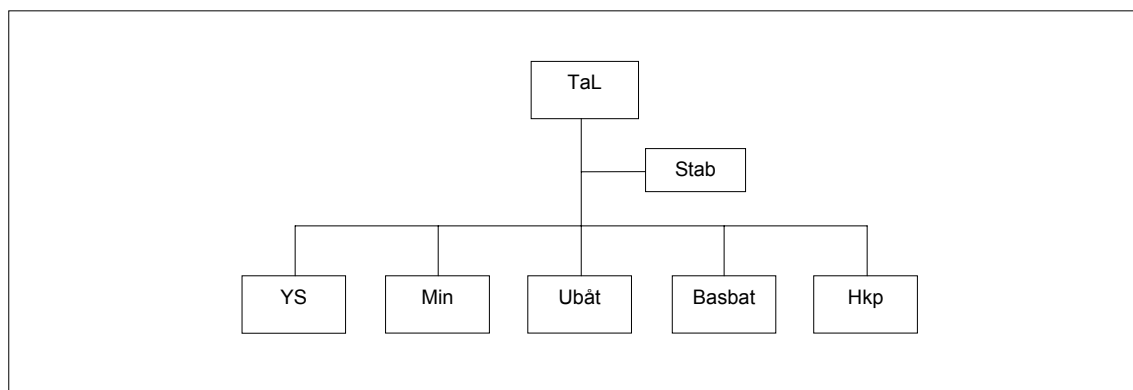
Dag 21 rapporterar helikopterenheten till C4 om behov av framflyttning av resurser för drivmedel och räddning samt del av ledningen till Berga, på grund av stort avstånd. Ubåtsjakten fortsätter och når dag 30 området utanför Vaddö.

Dag 31 beordrar C4 helikopterenheten att omgruppera till Vaddö. Initialt omgrupperas resurserna vid Orrbasen. Under omgrupperingen övertas ledningen av ledningsresurserna vid Berga. Därefter omgrupperar resurserna vid Berga. Ubåtsjakten fortgår fram till och med dag 40 i området kring Vaddö, utan ytterligare indikationer.

Under tiden har sjöstyrkan som utgick från Karlskrona nått norra Gotland. OPE beordrar den marina insatsstyrkan vid Vaddö (C4) att ansluta för kraftsamling vid Gotland. C3 utses till TaL för den sammansatta sjöstyrkan och Helikopterenheten samt C4 underställs C3. C3 beordrar helikopterenheten att omgruppera till Fårösund. Helikopterenheten omgrupperar med hjälp av sjötransport, i möjligaste mån som en omgång. Ubåtsjakt genomförs vid Gotland fram till och med dag 60, då insatsen avbryts.

I Figur 4 illustreras insatsstyrkornas organisatoriska sammansättning.

I Figur 5 illustreras insatsområdena för de olika delscenarierna.



Figur 4 I diagrammet illustreras insatsstyrkornas organisatoriska sammansättning.



Figur 5 I figuren illustreras lägena för de olika ubåtsjaktscenarierna: (1) Ubåtsjakt vid Karlskrona, (2) Ubåtsjakt vid Orrbasen, (3) Ubåtsjakt vid Berga, (4) Ubåtsjakt vid Vaddö samt (5) Ubåtsjakt vid Gotland.

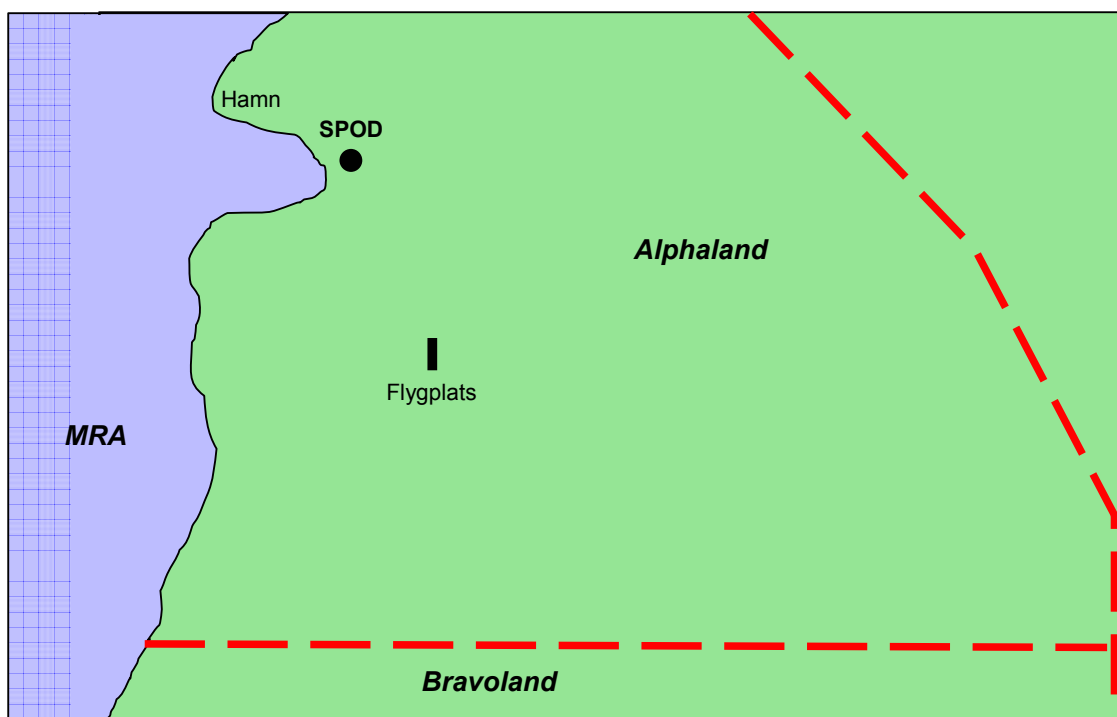
2.2 Typinsats 3

Denna modellering fokuserar på typinsats 3, Internationell sjöstyrkeinsats. En sjöstyrka tar och säkrar SPOD samt upprättar ett marint skyddsområde (eng: Maritime Restricted Area, MRA). Insatsen genomförs inom Europa eller globalt under en hög hotbild.

En större internationell EU-insats genomförs i ett land, benämmt Alphaland, i Västafrika (Figur 6). I landet finns starka etniska motsättningar mellan folkslagen alphas och bravos. Väpnade grupper tillhörande bravos genomför attentat mot alphas. Bravos erhåller stöd från grannlandet Bravoland. EU-insatsen genomförs för att förhindra fortsatt våldsverkan och att oroligheterna sprider sig till andra länder i regionen.

Snabbinsatsförband med taktiska, operativa och strategiska stödresurser skickas till området. Deras huvuduppgift är att förebereda för insats med EU:s större krishanteringsstyrka och att säkra infallsporten som utgörs av en större hamn, för styrketillväxt, dit militära förband och utrustning samt underhållsresurser skall sjötransporteras. Detta innebär att hamnen och området däromkring samt transportvägar till sjöss och land skall säkras.

Området har sedan länge utgjort en oroshärd och viss underrättelseinhämtning har pågått under en tid. Vissa förband, bland annat engelska jagare och fregatter, finns i området då den internationella insatsen inleds.



Figur 6 Kartbild över operationsområdet och dess omgivning.

2.2.1 Deltagande militära enheter

Deltagande förband är indelade i en Air Component, en Land Component och en Maritime Component. I Maritime Component ingår två Task Groups, Viking och Britannia, vilka är sammansatta av svenska och engelska förband (Tabell 1 till och med Tabell 3).

Den organisatoriska sammansättningen för Task Group Viking illustreras i Figur 7.

Tabell 1 I tabellen redovisas resurser hos Task Group Viking.

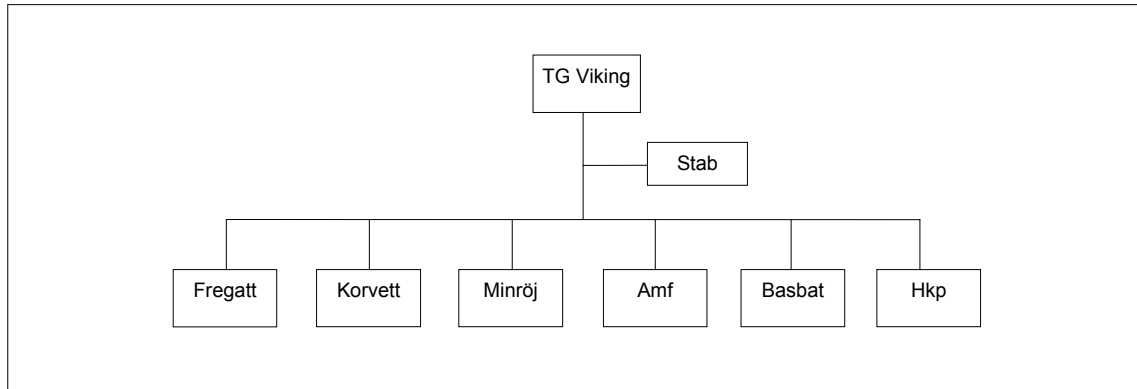
Nation	Förbandstyp	Mängd
England	Fregatt	2
Sverige	Korvett typ Visby	2
Sverige	Minröjningsfartyg typ Landsort	2
Sverige	Amfibiestridsgrupp (behovssammansatt, 200 man, 20 båtar)	1
Sverige	Helikopter 14	2
Sverige	Helikopter 15	2

Tabell 2 I tabellen redovisas resurser hos Task Group Britannia.

Land	Förbandstyp	Mängd
England	Jagare	2
England	Fregatt	2
England	Havsövervakningsflygplan	2
England	Marinhelikopter	4
England	Ubåt	1
Sverige	Ubåt typ Gotland	1

Tabell 3 I tabellen redovisas sjöstyrkan övriga resurser.

Land	Resurs	Mängd
Sverige	Transportfartyg RORO	Okänt antal
Sverige	Stödfartyg	Okänt antal
England	Transportfartyg LPD	2
England	Underhålls- och stödfartyg	Okänt antal



Figur 7 I diagrammet illustreras den organisatoriska sammansättningen för Task Group Viking (TG Viking).

2.2.2 Motståndare och engagerade parter

En del av det marina kontrollområdet (MRA) som ska etableras och kontrolleras av EU-förbanden gränsar till Bravoland, vars statsledning accepterat EU-insatsen. I Bravoland finns dock starka motsättningar och grupperingar, som stödjer motståndsrörelsen i det område som omfattas av EU-insatsen. Bravoland har begränsade militära stridskrafter vilka dock utgör ett orosmoment.

Det egentliga hotet utgörs emellertid av lågnivåhot i form av attentat och mindre räder, som framförallt genomförs av väpnade grupper tillhörande bravos i Alphaland.

I kustremsan finns begränsat hot i form av mindre förbandsenheter med eldhandvapen och lätta pansarvärnsvapen. Kusten är minerad och självmordsattacker förekommer. Därutöver kan enstaka artilleripjäser finnas i området. Tänkbart är också att sjömålsrobotar kan avfyras från lastbilar. Enstaka ubåtar i området kan inte uteslutas.

A-stads hamn och intilliggande stads kvarter har sedan lång tid utgjort ett fäste för organiserad brottslighet och använts för smuggling av såväl civila handelsvaror som vapen. Korruptionen är omfattande bland tull- och bevakningspersonal. Ligor med sympatier för, och förgreningar till, de beväpnade grupperna inom bravos finns i området.

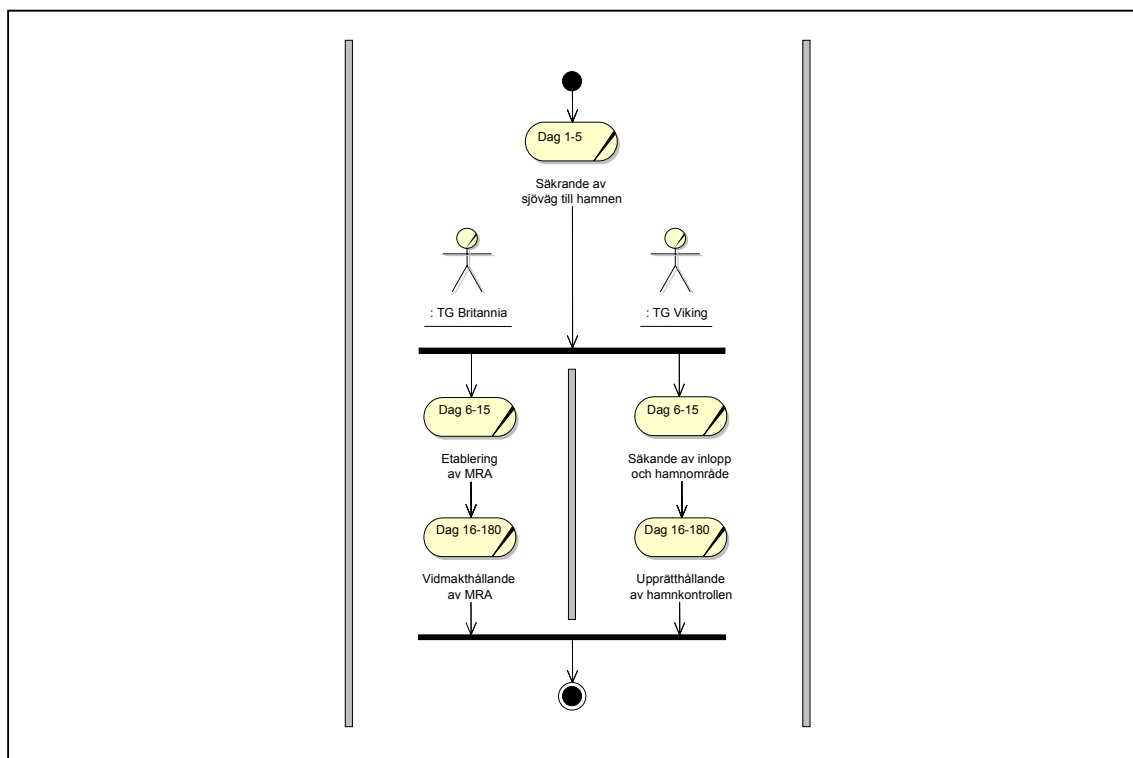
Beväpnade ligor som befinner sig i till hamnen omgivande områden är försedda med:

- Eldhandvapen och granater
- Sprängmedel
- Fordonsminor

Vapensmugglingen till hamnen har också inneburit att förbanden/ligorna kan ha kommit över manburet luftvärn och pansarskott/raketgevär. Utöver civila personbilar och lastbilar för transporter har ligorna också kontroll över fartyg/båtar som använts för smuggling.

2.2.3 Scenario

Task Group Viking ska säkra och kontrollera hamnen med omgivande områden. Task Group Britannia ska etablera och vidmakthålla större marint kontrollområde (eng: Maritime Restricted Area, MRA) utanför Västafrika (Figur 8).



Figur 8 I diagrammet illustreras arbetsflödet för sjöstridsstyrkans ramscenario.

Säkrande av sjöväg till hamnen

Sjöstyrkan är fem dagar från hamnen. X antal helikopter 14 finns på en engelsk fregatt och y antal helikopter 15 finns på de två svenska korvetterna av typen Visby. Helikoptrarna understödjer säkrandet av sjövägen in till hamnen.

Etablering av MRA

Ett marint kontrollområde (MRA) etableras. I detta område, som kan vara mindre än det område som sjöövervakas, kan vid behov fartyg bordas, omdirigeras och övertas. Resurser tillförs området för kontroll av luftrummet, ytan och undervattensvolymen. Vid behov eskorteras fartyg.

Det föreligger behov av RMP (Recognised Maritime Picture) med hög upplösning, speciellt i området kring den hamn som skall säkras. Svenska resurser deltar i uppbyggandet av RMP i den kustnära zonen, ”the littorals”. Under lösande av uppgiften ta och säkra hamn löses RMP-uppgiften parallellt.

Vidmakthållande av MRA

Kontrollen över MRA vidmakthålls. Kontroll av området kring A-stad är av särskild vikt eftersom detta område utgör infallspport för egen styrketillväxt. I området måste de kustnära, hamnnära hoten beaktas. Presumptiva mål måste skyddas.

Befolkningen i A-stad är beroende av transporter till dess hamn för införsel av mat och andra förnödenheter. Fiske, färjetransporter med mera utgör andra civila behov. Detta innebär att den ordinarie civila verksamheten måste ges förutsättningar att löpa så normalt som möjligt.

När de militära EU-förbanden använder A-stads hamn drar den militära verksamheten på sig hot som även kan drabba civila. De militära behoven av transporter och att utnyttja hamnen som infallsport och bas medför också stora påfrestningar på den civila verksamheten.

För att erhålla acceptans för EU-insatsen är det viktigt att skapa en säker miljö, inte endast för de egna förbanden, utan också för den civila verksamheten, och att tillse att störningarna på den civila verksamheten reduceras.

Skyddet av infallsporten löses genom uppgiftsrelaterade nätverkslösningar i samverkan mellan olika enheter/förband.

Naval Control Shipping (NCS) genomförs utanför hamnområdet. Därifrån dirigeras fartyg som skall in till hamnen. De fartyg som inte omedelbart kan ges tillträde till hamnen dirigeras till särskilda ankringsområden eller ges order att ankomma vid viss tidpunkt för att styra inflödet av fartyg in till hamnen. Civila resurser, såsom lotsar och tillgång till oförstörda kajplatser, kommer att vara avgörande. Detta innebär att uppgiften måste lösas i nära samverkan med de lokala civila resurserna, såsom lotsar och andra hamnmyndigheter. De civila myndigheterna kan stödjas av svensk kustbevakningspersonal.

Gällande ROE medger bordning och tagande av kontroll av fartyg.

Säkrande av inlopp och hamnområde

Hamnområdet omfattar ett stort antal kajer och byggnader. Vägar och tåglinjer till hamnen går genom tätbebyggda områden. Delar av väg- och tågnätet är dock förstört och blockerat.

I samverkan med Alphaslands myndigheter har restriktionsområden upprättats och offentliggjorts. Restriktionsområdena omfattar hamnområdet med inlopp samt utanför liggande havsområde. All sjötransport till A-stads hamn skall dirigeras genom NCS.

Inför det att hamnen skall tas och säkras, har RMP (Recognised Maritime Picture) upprättats. Luft- och ytläget går snabbt att verifiera, medan uv-läget tar längre tid.

En dimensionerande faktor är att få kontroll över farledsförträngningar i hamnområdet. Deluppgiften löses av svenska amfibieförband.

Operationen kräver förmåga att verka mot markmål, även en bit inåt land.

Uppgiften kräver att en led in till hamnen röjs av minröjningsförband.

Hamnen är inte säker förrän kontroll har uppnåtts även i ytdimensionen. Hot där fartyg och båtar används hanteras primärt av ytstrids- och amfibieförband.

Upprätthållande av hamnkontrollen

Kontroll av hamn och inloppsled

System tillförs med god förmåga att bekämpa hot på vattenytan, under vattenytan och i luften. Inloppsleden minsöks. Stängsel och fysiska hinder upprättas. Inpasserande kontrolleras. Sensorsystem utplaceras för övervakning av vattenytan, undervattensvolymen och luftrummet.

Kontroll av omgivande markområde

Området övervakas från strategiska punkter (högt belägna punkter och knutpunkter). Därvid används sensorer för övervakning av såväl marken som luften. Övervakningen bör vara sådan

att hot kan upptäckas tidigt. Om så ej är möjligt bör (skall) övervakningen ge goda förutsättningar att snabbt kunna reagera på hot med för situationen lämpliga insatssystem.

Skydd av sjötransporter till hamnen

MRA upprätthålls. Fartygstrafiken kanaliseras till vissa transportleder. NCS upprättas till sjöss. Vid behov eskorteras också fartygskonvojer.

Skydd av vägtransporter från hamnen

Vägtransporter måste kunna genomföras från hamnen. Detta innebär att infrastrukturen måste byggas upp (repareras) och att transporterna måste ges erforderligt skydd.

2.3 Typinsats 5

Denna modellering fokuserar på typinsats 5, Internationell snabbinsats. Öppna strider råder mellan två eller flera parter. Syftet med insatsen är att säkra taktisk flygplats, SPOD och transportvägarna däremellan för att förbereda för huvudstyrkans ankomst. Typinsatsen avslutas när snabbinsatsstyrkan blivit avlöst av huvudstyrkan. Huvudstyrkan ska därefter genom fredsframtvingande åtgärder skilja parterna åt och få ett stopp på stridigheterna. Graden av befintlig militär infrastruktur att erhålla stöd från är i det närmaste obefintlig.

2.3.1 Snabbinsatsstyrkan

Snabbinsatsstyrkan är en resurs avsedd för snabba insatser vid EU-ledda krishanteringsoperationer (eng: Crisis Management Operation, CMO) inom hela konfliktskalan. Detta innebär att snabbinsatsstyrkan ska ha förmåga att kunna lösa uppgifter med varierande ambitionsnivå inom de olika insatsscenarierna. Snabbinsatsstyrkan skall ha förmåga att verka i operationsområdet under 30 dagar och efter förstärkning med logistikresurser kunna verka upp till 120 dagar.

Snabbinsatsstyrkan ska i stort sett kunna sättas in globalt men som ett planeringsantagande för insats antas ett avstånd på 6 000 km från Bryssel. Snabbinsatsstyrkan ska kunna sättas in i varierande terrängförhållanden och urbaniserad miljö med förstörd eller lågt utvecklad infrastruktur, under alla årstider, väder och ljusförhållanden.

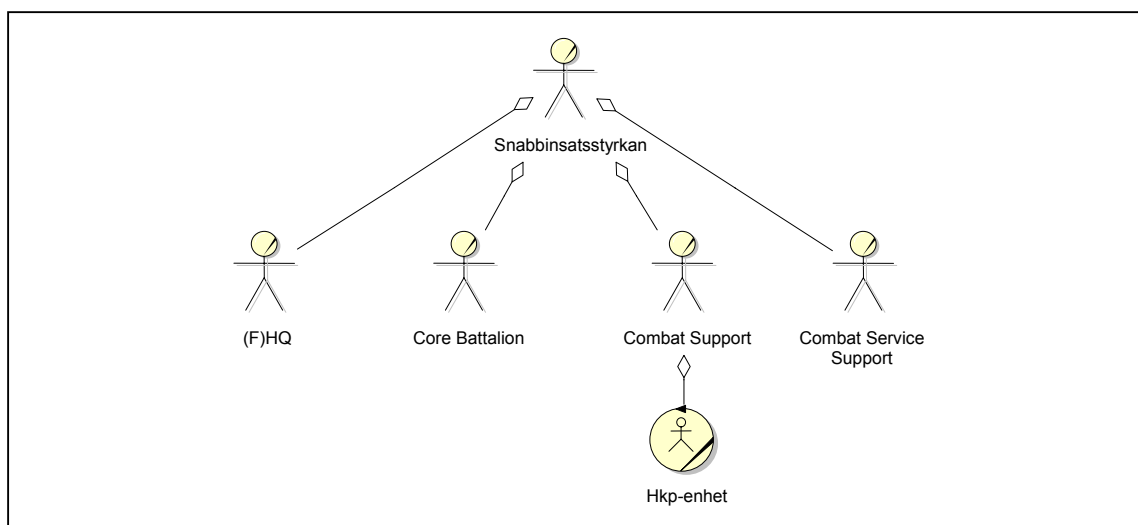
Snabbinsatsstyrkan ska kunna lösa sina huvuduppgifter i miljöer med tänkbara hot i form av terrorism, elektronisk krigföring samt CBR-miljö (eng: Chemical, Biological and Radiological hazards). Det senare omfattar miljöer av typen ”läckande fabrik” och omfattar ej insatser i N-miljö.

2.3.2 Snabbinsatsstyrkans organisatoriska uppbyggnad

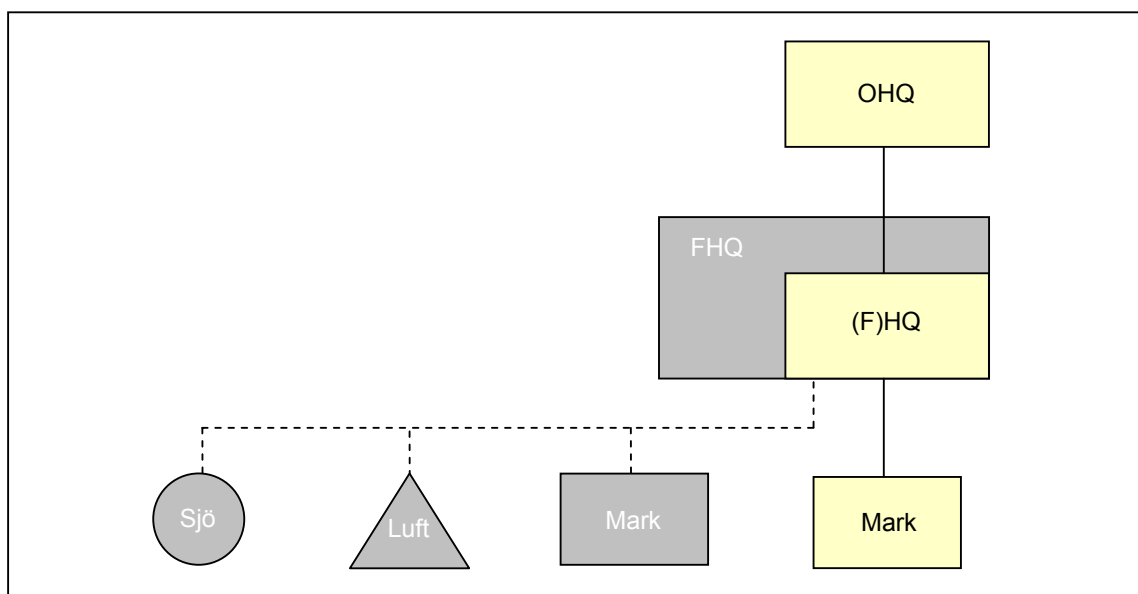
Snabbinsatsstyrkan består av ett högkvarter för ledning (eng: Force Headquarters, FHQ), en stridande bataljon (eng: Core Battalion, CB), stridsunderstödsdel (eng: Combat Support, CS) och understödsdel för uthållighet (eng: Combat Service Support, CSS). Helikopterenheten (Hkp-enhet) ingår som en enhet inom Combat Support (Figur 9).

I Combat Support ingår även delar som ingenjörsförband, luftförsvaret, underrättelseförband, ledningssystemstöd och skydd. I Combat Service Support ingår logistikförband, sjukvård, militärpolis med mera.

I Figur 10 illustreras snabbinsatsstyrkan i förhållande till en insatsstyrka bestående av mark-, luft- och sjöstridskrafter.



Figur 9 I diagrammet illustreras snabbinsatsstyrkans delar samt att helikopterenheten är underställd Combat Support.



Figur 10 I diagrammet illustreras snabbinsatsstyrkan i förhållande till en insatsstyrka bestående av mark-, luft- och sjöstridskrafter.

2.3.3 Möjliga uppgifter för en snabbinsatsstyrka

Beroende på vilken typ av insats som snabbinsatsstyrkan erhåller så ska CB tillsammans med delar ur CS och CSS bland annat kunna:

- Tidigt ta och försvara nyckelterräng (utgöra etableringsstyrka).
- Övervaka område.
- Skydda objekt eller verksamhet.
- Genomföra ”crowd control”.
- Lokalisera mål för och invisa långräckviddiga bekämpningssystem samt verifiera verkan.
- Genomföra undsättningsoperationer såsom (1) evakuering samt (2) förstärkning med trupp, materiel och sjukvård.
- Genomföra underrättelseinhämtning.

Insatsstyrkan ska kunna verka i samlat förband, men skall även kunna lösa självständiga uppgifter ner till kompani- och plutonsnivå.

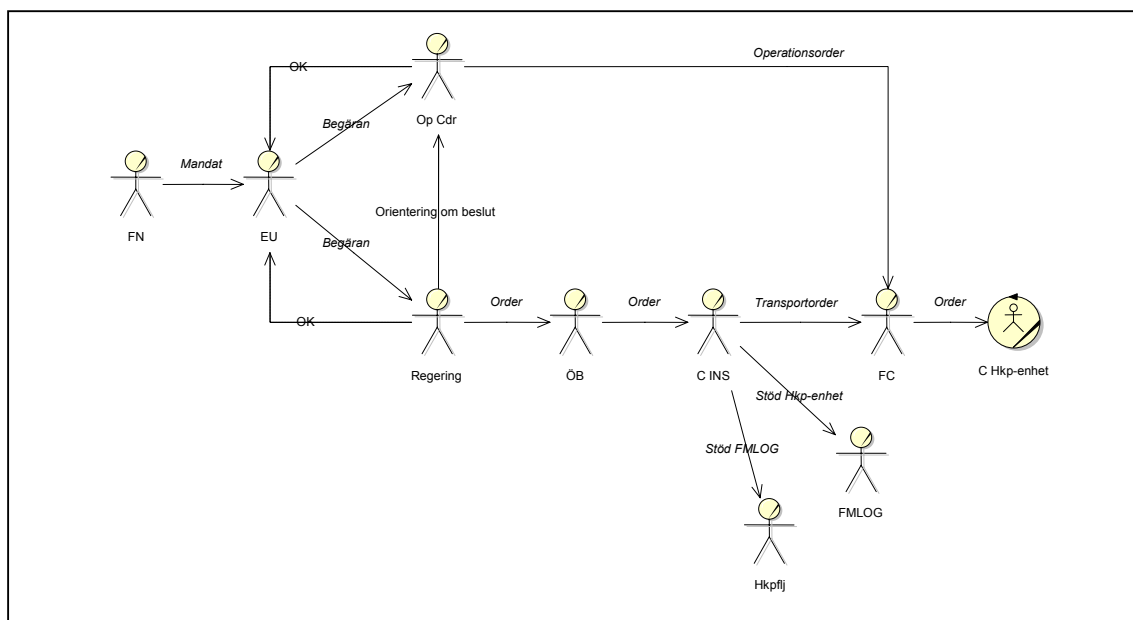
Insatsstyrkan ska ha fordon som medger hög operativ rörlighet som hög taktisk/stridsteknisk rörlighet. Fordonen skall i största möjligaste mån vara splitterskyddade.

Insatsstyrkan av fordonsparken (lätta splitterskyddade fordon) skall vara transporterbara i C-130.

Bataljonens enheter ska kunna flygtransporteras med eller utan fordon. Tyngre fordon och utrustning kan behöva transporteras med fartyg och kan anlända till operationsområdet flera dygn efter att truppen har anlänt.

2.3.4 Ordervägar vid insättande av snabbinsatsstyrka

FN:s säkerhetsråd ger EU i uppdrag att upprätta en militär fredsframtvingande styrka (Figur 11). Eftersom aktuell snabbinsatsstyrka i beredskap leds av Sverige, begär EU av Sveriges regering att denna styrka skall genomföra uppdraget. EU begär dessutom ett Operation Headquarters (OHQ) ur styrkekatalogen. Sveriges regering tar ett positivt beslut vilket meddelas EU samt det utsedda OHQ. Överbefälhavaren (ÖB) beordras av regeringen att insätta EU Battle Group i enlighet med OHQ operationsplan. ÖB beordrar C INS att förbereda EU Battle Group samt att planlägga och genomföra transport till operationsområdet där Op Commander övertar befälet. C INS beordrar OPE att genomföra strategisk transportplanering, koordinerat av OHQ, samt marschfärdiga på EU Battle Group. C INS ger dessutom Försvarmaktens Logistik (FMLOG) order att stödja helikopterenheten (Hkp-enhet) med materiel och kunskap under insatsens genomförande. C INS beordrar Helikopterflottiljen (Hkpflj) att stödja FMLOG med helikopterspecifik materiel och kunskap under insatsens genomförande. Avslutningsvis ger chefen för insatsstyrkan order till underställda chefer i insatsstyrkan.



Figur 11 I figuren illustreras ordervägarna från FN ned till helikopterenheten.

2.3.5 Scenario

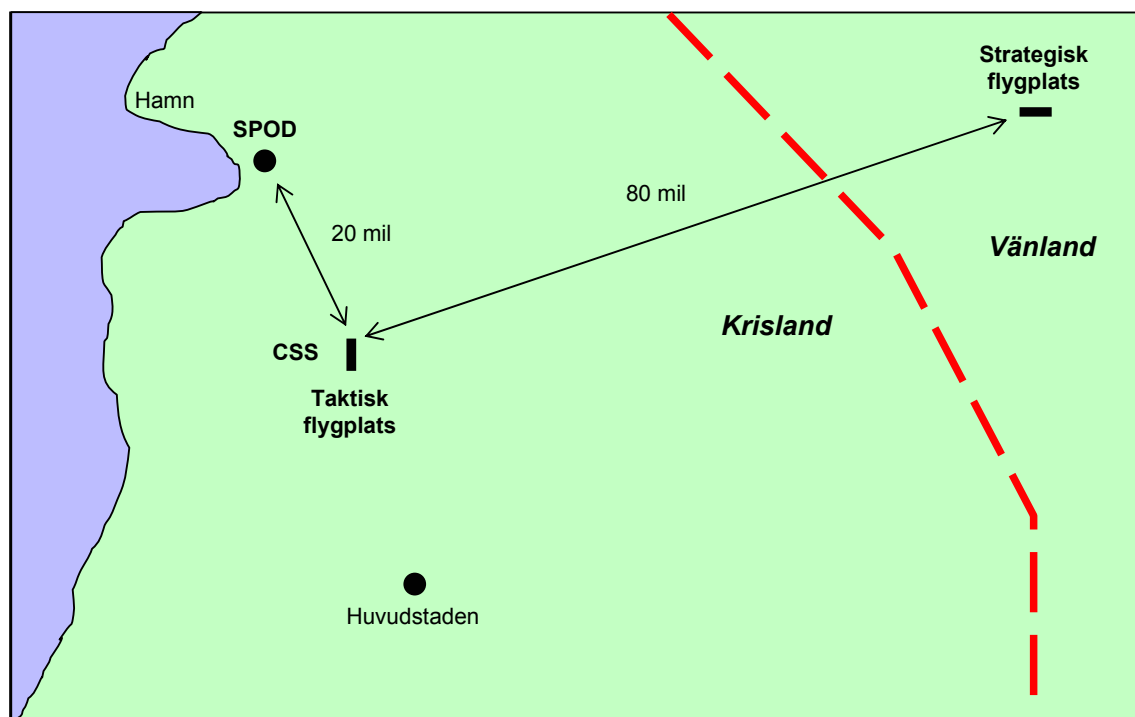
I Krisland (Figur 12) har sedan en tid pågått etniska motsättningar. Dessa urartar och leder till direkta stridigheter där även våldtäkter och avrättningar förekommer. FN:s säkerhetsråd ger

en fredsstyrka mandat att nyttja militär styrka. EU deklarerar samtidigt att missionen ”Nordic Peace”, kommer att påbörjas och pågå som längst i fyra månader.

Initialt skickas specialförband för att säkra den taktiska flygplatsen (typinsats 4). I nära anslutning till detta skickas en nordisk snabbinsatsstyrka med ca 1 500 soldater iväg, med uppgift att utgöra etableringsstyrka. Detta innebär att styrkan ska:

- säkra flygplatsen,
- säkra transportvägen mellan hamnen och flygplatsen,
- säkra hamnen,
- upprätthålla och förbättra säkerheten i säkrade områden samt
- genomföra nödvändiga förberedelser för den avlösande huvudstyrkan.

Huvudstyrkan som avlöser snabbinsatsstyrkan har därefter till uppgift att ta och säkra huvudstaden och dess omedelbara närhet, samt därefter stabilisera läget i huvudstaden.



Figur 12 Kartbild över operationsområdet och dess omgivning. På kartan illustreras de strategiska platserna taktisk flygplats, Sea Port of Debarkation (SPOD), Combat Service Support (CSS) samt Strategisk flygplats.

Snabbinsatsstyrkans ramscenariot illustreras i Figur 13.

Dag 1 - Ordergivning inför snabbinsats

Den svenske chefen för snabbinsatsstyrkan (eng: Force Commander, FC) erhåller operationsorder av Operationsledningen (OPL). Därefter samlar chefen för snabbinsatsstyrkan berörda underställda chefer för ordergivning inför insatsen.

Helikopterenheten, som står i tiodagars beredskap och är förberedd och övad, genomför parallellt förberedelser inför luft och sjötransport.

Dag 2 - Start av flygtransporter till strategisk flygplats

Flygtransporter med strategiska transportflygplan, med uppgift att transportera delar av snabbinsatsstyrkan (ca 900 man) till den strategiska flygplatsen i Vänland börjar avgå från Sverige. De delar som flygtransporteras är:

- Snabbinsatsstyrkans ledning (eng: Force Headquarters, FHQ)
- Delar ur huvudbataljonen (eng: Core Battalion, CB)
- Delar ur ledningsförband
- Delar ur logistikförband
- Kirurgtropp
- Insatsbasenhet (IBE) från flygvapnet
- Helikopterenhetens helikoptrar, personal och lättare materiel



Figur 13 I diagrammet illustreras centrala aktiviteter för snabbinsatsstyrkans ramscenario under typfall 5.

Dag 2 - Start av flygtransporter till taktisk flygplats

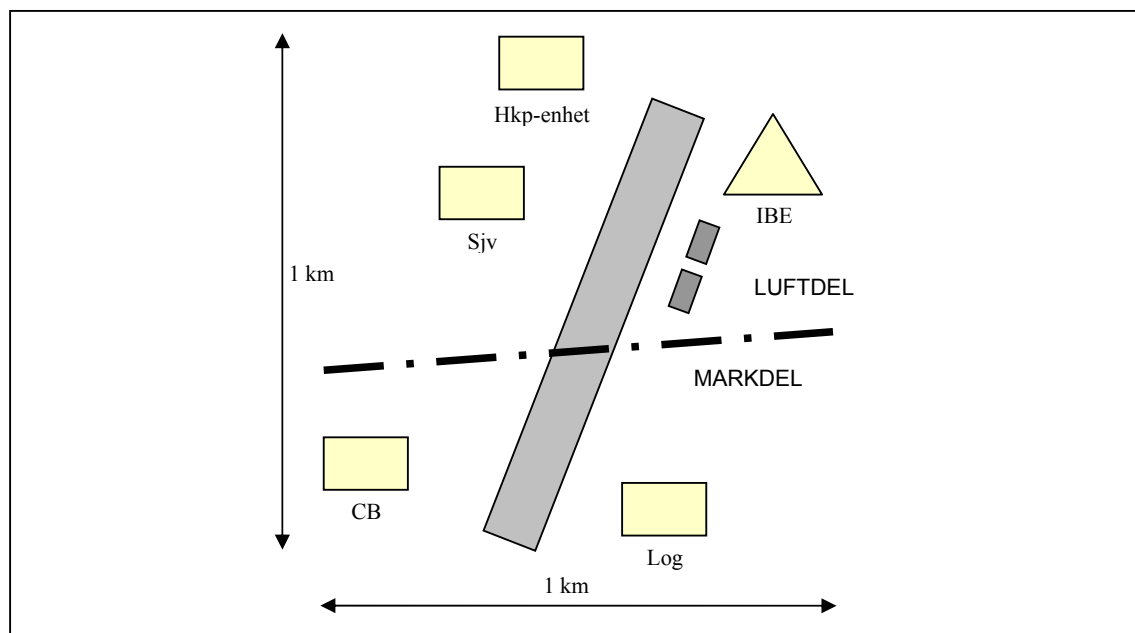
Vid den strategiska flygplatsen sker omlastning till flygtransportflygplan av typen C-130 Hercules för vidare transport till den taktiska flygplatsen i Krisland. Helikopterenhetens fyra helikopter 14 flyger själva till taktisk flygplats.

Dag 3 - Sjötransport avgår

Sjötransport med snabbinsatsstyrkans resterande personal, tyngre materiel och förnödenheter avgår från Sverige.

Dag 5 - Gruppering vid taktisk flygplats

Cirka 400 man ur snabbinsatsstyrkan finns på plats vid taktisk flygplats. FHQ är grupperat vid den strategiska flygplatsen (Figur 14). Helikopterenheten är på plats och får efterhand uppgift av FHQ att utföra sjuktransporter och underrättelseinhämtningar. Uppgifter för att säkra området kring den taktiska flygplatsen genomförs.



Figur 14 I figuren illustreras snabbinsatsstyrkans gruppering vid taktisk flygplats dag 5. Specialförband har tidigare rekognoserat och säkrat området. Cirka 400 man är på plats. Stridsförbandet (eng: Core Battalion, CB) skyddar taktisk flygplats. Insatsbasenhet (IBE) ur flygvapnet svarar för flygplatsens drift. Logistikförband (Log) arbetar med basens upprättande. Helikopterenheten (Hkp-enhet) genomför uppgifter i form av sjuktransporter (eng: Medical Evacuation, MEDEVAC) och underrättelseinhämtning. En sjukvårdsenhet (Sjv) i form av en kirurgtropp är på plats.

Dag 15 - Flygtransporterad styrka på plats vid taktisk flygplats

Samtliga lufttransporter i deployeringsfasen från Sverige har anlänt till taktisk flygplats via den strategiska flygplatsen. Styrkan på plats består av ungefär 900 man. Snabbinsatsstyrkan genomför uppgifter för att säkra vägen mot hamnen och därefter SPOD (eng: Sea Port of Debarkation, SPOD).

Dag 20 - Sjötransport anländer till SPOD

Sjötransport anländer till SPOD. Styrkan på plats upprätthåller säkerheten i området kring taktisk flygplats, SPOD och transportvägen däremellan samt genomför transport av personal, materiel och förnödenheter från SPOD till taktisk flygplats.

Dag 30 - Snabbinsatsstyrkan komplett vid taktisk flygplats

All personal, materiel och förnödenheter som ska finnas vid taktisk flygplats efter deployeringsfasen är på plats. Snabbinsatsstyrkan utökar säkrat område samt rekognoserar, inhämtar underrättelser och gör förberedelser inför huvudstyrkans ankomst. Sjötransporter fortsätter anlända kontinuerligt.

Dag 90 - Delar ur huvudstyrkan börjar anlända till taktisk flygplats och SPOD

Delar ur huvudstyrkan börjar anlända till taktisk flygplats och SPOD. Snabbinsatsstyrkan understödjer huvudstyrkans transport från SPOD till taktisk flygplats samt upprätthåller säkerheten i området.

Dag 120 - Avlösning

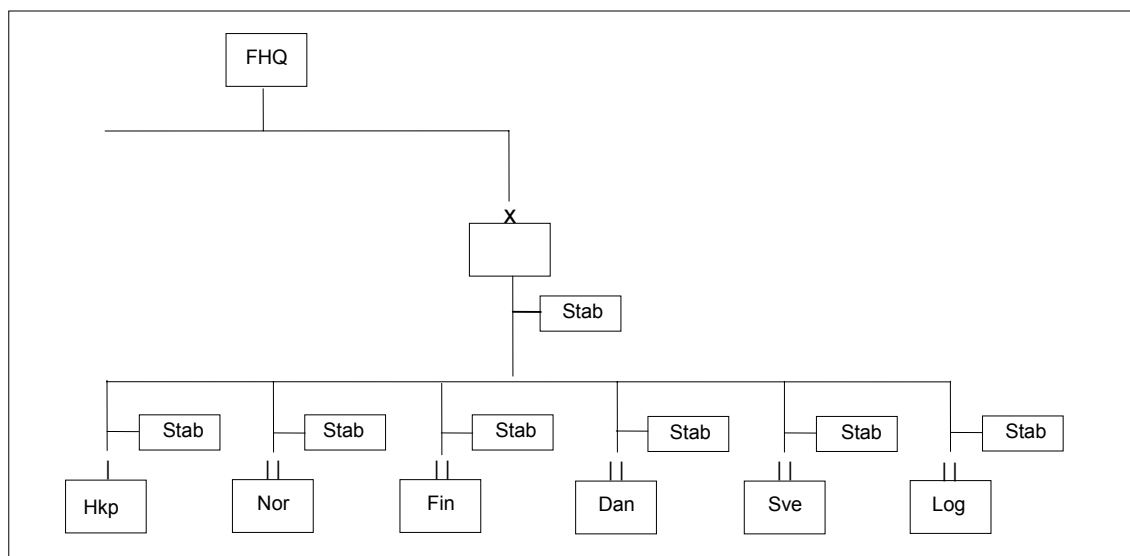
Huvudstyrkan avlöser snabbinsatsstyrkan som påbörjar avtransport.

2.4 Typinsats 6

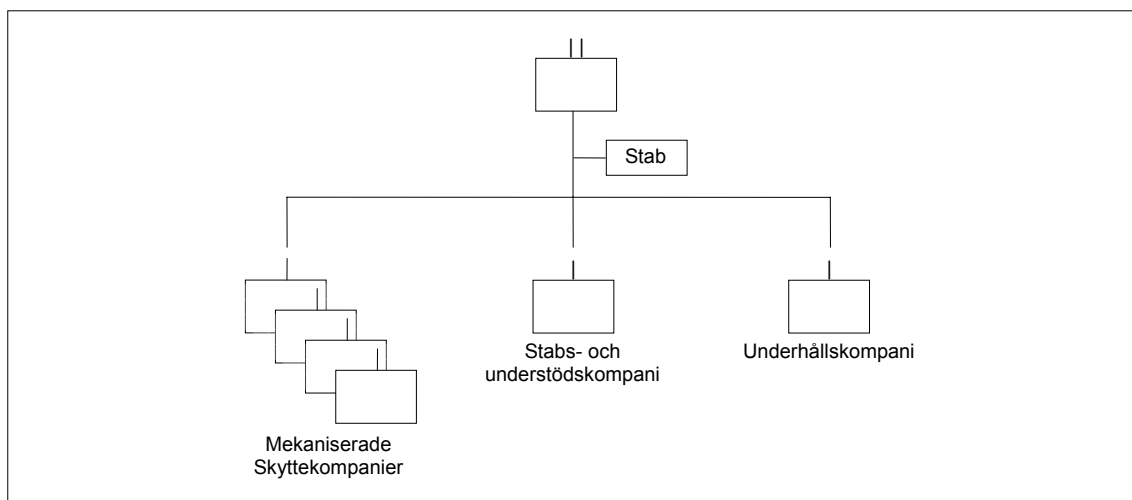
Denna modellering fokuserar på typinsats 6, Internationell stabiliseringsinsats. Inga öppna strider råder. Denna fas kan ha föregåtts av en fredsframtvängande insats, alternativt att parterna själva har slutit vapenvila och begärt internationell hjälp för att lösa konflikten. Syftet med insatsen är att stabilisera läget i operationsområdet samt att förhindra att nya strider utbryter. Viss militär infrastruktur har etablerats i området.

Snabbinsatsstyrkan har säkrat områdena kring taktisk flygplats och SPOD (eng: Sea Port of Debarkation) samt transportvägarna däremellan (månad 0 till 4). Huvudstyrkan har anlänt, framryckt till insatsområdet, skiljt stridande parter åt samt fått stopp på stridigheterna. Detta typfall börjar månad 16 då en stabiliseringsstyrka om 50 000 man (10 brigader) anlänt till insatsområdet. Styrkans ledning, FHQ (eng: Force Headquarters) samt NSE (eng: National Support Element) är grupperade vid taktisk flygplats.

Helikopterenheten ingår i en nordisk brigad och är direkt underställd brigadchefen (Figur 15). I brigaden ingår en logistikbataljon. Logistikbataljonen innehåller transportkompanier, ingengörskompani, drivmedel- och vattenförsörjning samt brigadsjukvård. Logistikbataljonen grupperar tillsammans med brigadledningen och helikopterenheten. Övriga bataljoner antas vara lika uppbyggda. De består alla av en stab, fyra mekaniserade skyttekompanier, ett stabs- och understödskompani samt ett underhållskompani (Figur 16).

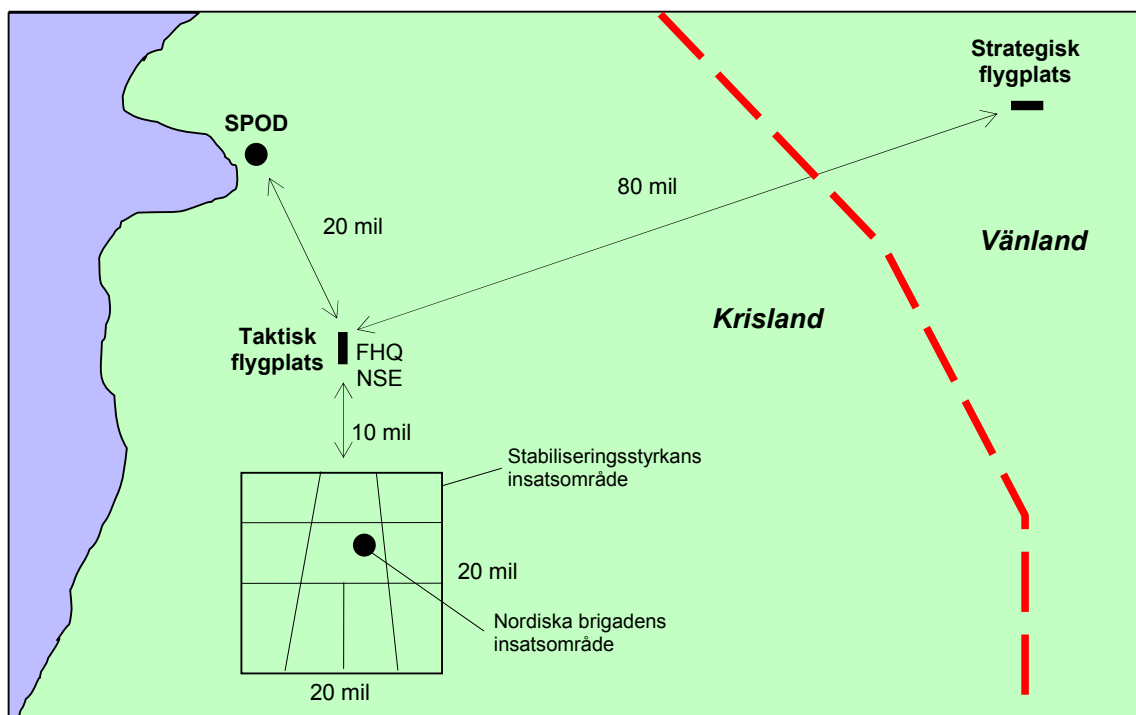


Figur 15 I figuren illustreras hur helikopterenheten (skvadronen) ingår i stabiliseringsstyrkan.

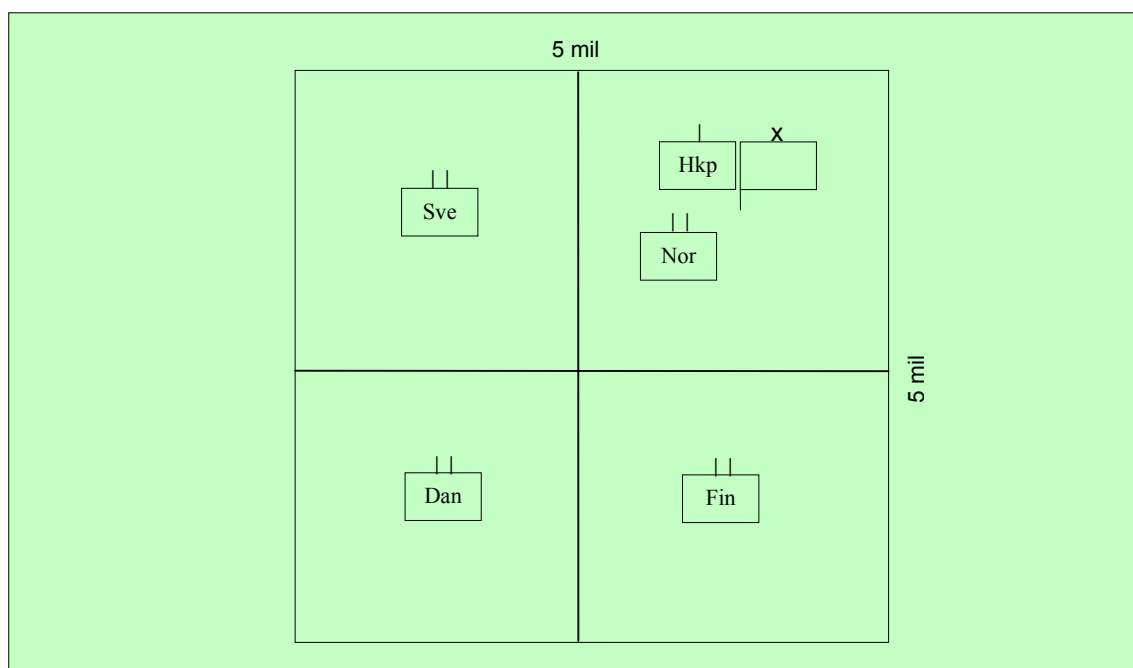


Figur 16 I diagrammet illustreras uppbyggnaden av en bataljon. I detta scenario antas att samtliga bataljoner ser lika ut. Bataljonerna innehåller stab, fyra mekaniserade skyttekompanier, ett stabs- och understödskompani samt ett underhållskompani.

Stabiliseringsstyrkans insatsområde och den nordiska brigadens ansvarsområde illustreras i Figur 17. I Figur 18 illustreras ansvarsområdena för bataljonerna i den nordiska brigaden. Brigadstaben och helikopterenheten är samgrupperade i den norska bataljonens ansvarsområde.



Figur 17 Kartbild över operationsområdet och dess omgivning. På kartan illustreras de strategiska platserna: Strategisk flygplats, Taktisk flygplats, Sea Port of Debarcation (SPOD) samt Stabiliseringsstyrkan insatsområde.



Figur 18 I figuren illustreras ansvarsområdena för bataljonerna i den nordiska brigaden. Brigadstaben och helikopterenheten är samgrupperade i den norska bataljonens ansvarsområde.

Inga öppna strider råder och det är stabiliseringsstyrkans uppgift att stabilisera läget i insatsområdet samt att förhindra att nya strider utbryter.

Händelser vilka kräver att insatsstyrkan agerar kommer att identifieras under modelleringsmötena.

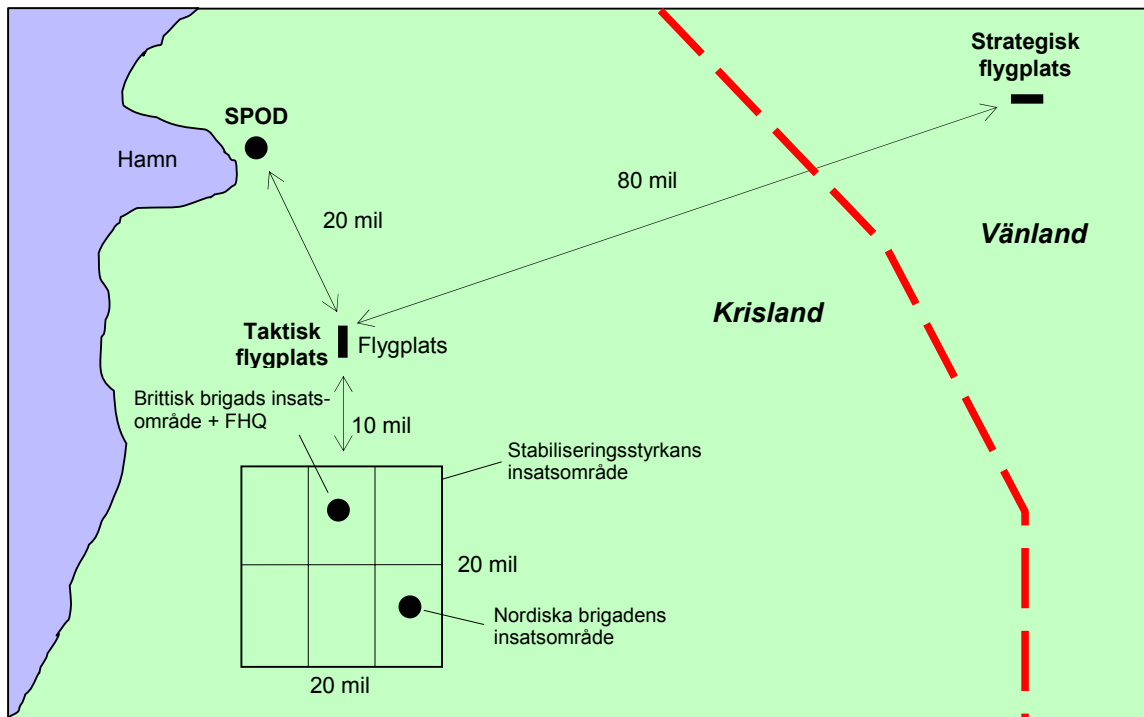
2.5 Typinsats 7

Denna modellering fokuserar på typinsats 7, Internationell återuppbyggnadsinsats. Läget i området är stabiliserat, men risk för bakslag kan inte uteslutas. Insatsen har föregåtts av en stabiliseringsinsats. Syftet med insatsen är att skapa förutsättningar för en återuppbyggnad av nationen och en återgång till ett normalläge. Omfattande militär infrastruktur finns etablerad i området.

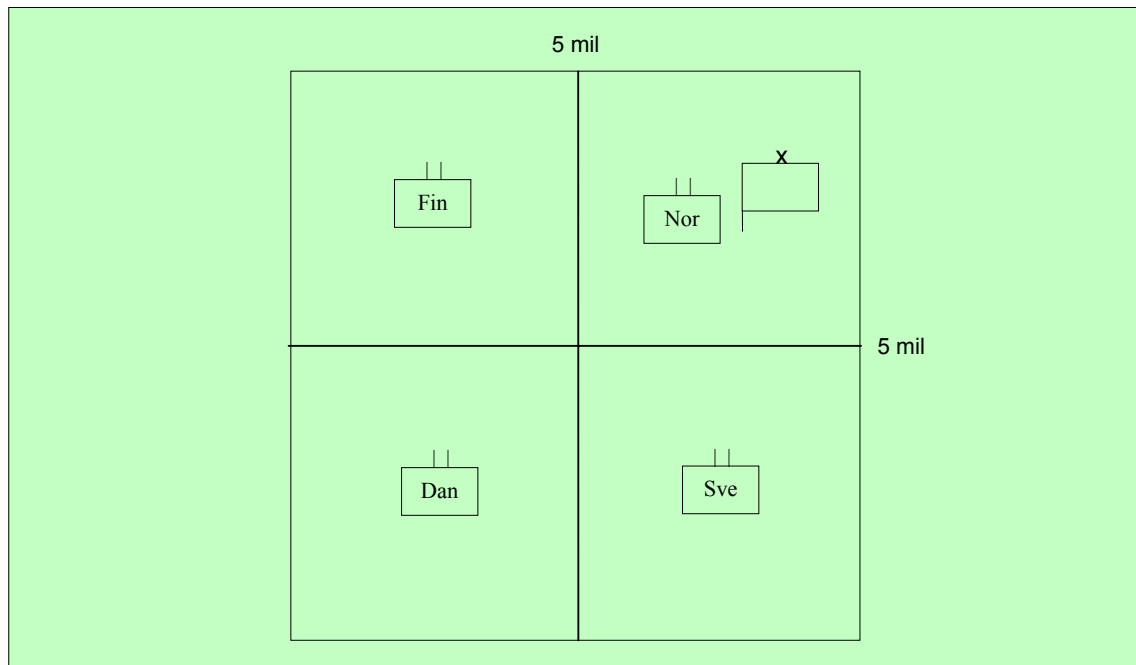
Då ramscenariot startar finns en fredsbevarande styrka innefattande cirka 30 000 man (6 brigader) på plats (Figur 19). I styrkan ingår en nordisk brigad innefattandes en svensk bataljon vars gruppering framgår av Figur 20.

Hotbilden är som i Kosovo år 2006. Scenariot startar 5 år efter start av typinsats 5 (Internationell snabbinsats).

Vid taktisk bedrivs etablerad flygplatsverksamhet vilket bland annat innebär att all infrastruktur finns. En flygtransport per vecka och en sjötransport per månad anländer för Sveriges räkning. Befintlig militär infrastruktur ska utnyttjas maximalt.



Figur 19 Kartbild över operationsområdet och dess omgivning. På kartan illustreras de strategiska platserna: Strategisk flygplats, Taktisk flygplats, Sea Port of Debarkation (SPOD) samt den fredsbevarande styrkans insatsområde.



Figur 20 I figuren illustreras ansvarsområdena för bataljonerna i den nordiska brigaden. Brigadstaben är grupperad i den norska bataljonens ansvarsområde.

3 Metod

En generell insatsstyrka (eller del av en insatsstyrka) antas bestå av funktionerna: ledning, mark, sjö, luft, logistik och sjukvård. Representanter för dessa funktioner medverkade under modelleringsmötena.

Modelleringsmötena genomfördes i plenum, det vill säga alla uppgifter diskuterades och löstes gemensamt.

En typinsats avhandlades åt gången. Samtliga representanter svarade för sin egen funktion samt stöttade övriga funktioner vid behov.

Typinsatserna 2, 3 och 5 modellerades utgående från givna tidsskeden syftande till att identifiera styrkans uppgifter samt ingående enheters verksamhet som genererar behov av helikopterunderstöd. Typinsatserna 6 och 7 modellerades utgående från givna uppgifter för styrkan, syftande till att identifiera ingående enheters verksamhet som genererar behov av helikopterunderstöd.

Inför modelleringsmötet, som genomfördes under tre på varandra följande dagar, delades ett underlag, innefattandes kapitel 1 och 2 samt avsnitt 3.1 till och med 3.5, ut till utsedda deltagare. Dessa fick i uppgift att läsa igenom underlaget samt att besvara förberedelseuppgifterna i avsnitt 3.1 till och med 3.5.

3.1 Förberedelseuppgift för typinsats 2

Representanterna ska utgå från TaL och vara beredda att kunna besvara nedanstående frågor under modelleringsmötet.

Vad gör (vilka uppgifter löser) respektive insatsstyrka som helhet under insatsens olika tidsskeden?

Vilken verksamhet genomför TaL och funktionerna Ytstrid (YS), Minjakt (Min), Ubåt och Basbataljon (Basbat) under insatsens olika tidsskeden.

Vilket behov av helikopterstöd har TaL och respektive funktion uttryckt i termer av:

- Operativ/taktisk förmåga (vad som ska genomföras samt var och i vilket sammanhang)
- Volym (hur mycket som ska utföras, antal samtidigt riktningar)
- Uthållighet (under hur lång tid det ska utföras, per dygn och totalt)
- Beredskap

3.2 Förberedelseuppgift för typinsats 3

Representanterna ska utgå från TG Viking och vara beredda att kunna besvara nedanstående frågor under modelleringsmötet.

Vad gör (vilka uppgifter löser) TG Viking som helhet under insatsens olika tidsskeden?

Vilken verksamhet genomför funktionerna TG Viking Ledning, Fregatt, Korvett, Minrøj, Amfibiestridsgrupp (Amf) och Basbataljon (Basbat) under insatsens olika tidsskeden.

Vilket behov av helikopterstöd har funktionerna TG Viking Ledning, Fregatt, Korvett, Minrøj, Amfibiestridsgrupp (Amf) och Basbataljon (Basbat) uttryckt i termer av:

- Operativ/taktisk förmåga (vad som ska genomföras samt var och i vilket sammanhang)
- Volym (hur mycket som ska utföras, antal samtidigt riktningar)
- Uthållighet (under hur lång tid det ska utföras, per dygn och totalt)
- Beredskap

3.3 Förberedelseuppgift för typinsats 5

Representanterna ska utgå från snabbinsatsstyrkan och dess ledning (FHQ) och vara beredda att kunna besvara nedanstående frågor under modelleringsmötet.

Vad gör (vilka uppgifter löser) snabbinsatsstyrkan som helhet under insatsens olika tids-skeden?

Vilken verksamhet genomför funktionerna FHQ, CB, CS och CSS under insatsens olika tids-skeden?

Vilket behov av helikopterstöd har funktionerna FHQ, CB, CS och CSS uttryckt i termer av:

- Operativ/taktisk förmåga (vad som ska genomföras samt var och i vilket sammanhang)
- Volym (hur mycket som ska utföras, antal samtidiga riktningar)
- Uthållighet (under hur lång tid det ska utföras, per dygn och totalt)
- Beredskap

3.4 Förberedelseuppgift för typinsats 6

Representanterna ska utgå från den nordiska brigaden och dess ledning (brigadledningen) och vara beredda att kunna besvara frågor enligt nedan under modelleringsmötet.

Utgångspunkt för denna modellering är givna uppgifter som brigaden löser under typinsatsen, dels verksamhet som brigaden planerar och styr, dels verksamhet som initieras av motparten och som bataljonen reagerar på.

Uppgifter som stabiliseringsstyrkan löser på rutin:

- Upprättande av kontroll inom AOR genom: Upprättande av checkpoints, Genomförande av patrullverksamhet med fordon, till fots och i luften samt Bevakning av skyddsobjekt, särskilda områden och gränser.
- Genomförande av planerade operationer inom bataljons AOR, brigadområdet eller hela operationsområdet i syfte att hitta vapen, fientliga grupperingar eller helt enkelt för att visa musklerna.
- Genomförande av humanitära insatser i form av tillhandahållande av förnödenheter (exempelvis mat, vatten och kläder) till lokalbefolkningen inom eget AOR.
- Samverkan i olika former med: Samverkande militära förband, Ledare för byar eller mindre orter, Politiker samt Motståndarnas militära/paramilitära styrkor.

Alla ingående bataljoner/brigader har regelmässigt beredduppgifter av typen att understödja förband i en annan sektor av operationsområdet. Vår brigad kan ha uppgiften att i händelse av öppna stridigheter (eller fara för) förstärka södra operationsområdet med upp till två bataljoner, varav två kompanier skall vara insatta senast 12 timmar efter order.

Exempel på oplanerad verksamhet skulle kunna vara:

- Attentat
- Sabotage mot våra förband
- Sabotage mot en av motståndarens enheter
- Sprängningar
- Demonstrationer som urartar

Mycket av detta liknar rena polisiära uppgifter och är troligen de mest sannolika händelserna i denna typinsats. Dock kan man inte bortse från öppna stridigheter mellan våra stridskrafter och motståndarnas militära/paramilitära förband eller att stridigheterna åter igen blossar upp. Det senare kan vi dock behandla inom ramen för tidigare beskriven beredduppgift.

Utifrån dessa uppgifter, fundera på vilken verksamhet funktionerna Brigadledning, Mekbat och Logistik bedriver då dessa uppgifter löses, dvs. brigadledning, mekaniserade bataljoner samt logistikbataljon inklusive sjukvård.

Vilket behov av helikopterstöd har Brigadledning, Mekbat och Logistik uttryckt i termer av:

- Operativ/taktisk förmåga (vad som ska genomföras samt var och i vilket sammanhang)
- Volym (hur mycket som ska utföras, antal samtidiga riktningar)
- Uthållighet (under hur lång tid det ska utföras, per dygn och totalt)
- Beredskap

3.5 Förberedelseuppgift för typinsats 7

Representanterna ska utgå från återuppbyggnadsstyrkan och dess ledning (FHQ) och vara beredda att kunna besvara nedanstående frågor under modelleringsmötet.

Vad gör (vilka uppgifter löser) FHQ under insatsen?

Vilket behov av helikopterstöd har FHQ uttryckt i termer av:

- Operativ/taktisk förmåga (vad som ska genomföras samt var och i vilket sammanhang)
- Volym (hur mycket som ska utföras, antal samtidiga riktningar)
- Uthållighet (under hur lång tid det ska utföras, per dygn och totalt)
- Beredskap

4 Resultat

I detta kapitel redovisas resultaten från modelleringen av insatsstyrkornas behov av helikopterunderstöd vid genomförandet av typinsatserna 2, 3, 5, 6 och 7 i enlighet med UTOEM Helikopterbataljon 2010.

4.1 Typinsats 2 - TI-insats

I detta avsnitt redovisas resultaten för typinsats 2, TI-insats. Tre olika tidsskeden har analyserats: (4.1.1) Dag 1-40 för den insatsstyrka där C3 är TaL, (4.1.2) Dag 11-40 för den insatsstyrka där C4 är TaL och (4.1.3) Dag 41-60 där C3 är TaL för den sammanslagna insatsstyrkan.

4.1.1 C3 dag 1-40

I detta avsnitt redovisas det behov av helikopterunderstöd C3, och den insatsstyrka som C3 är TaL för, har dag 1-40 (Tabell 4 och Tabell 5).

Tabell 4 Insatsstyrkans rollers uppgifter och behov av helikopterstöd.

Roller	Uppgift	Behov av helikopterstöd	Id
TaL (C3)	Orderuttag för DUC, Samverkan med OPE	Personal- och materieltransport	1
YS, Min, Ubåt	Spaning efter yt- och undervattensmål samt bekämpning	Ytmålsstrid, Undervattensstrid	2
Basbat	Förnödenhetsförsörjning, teknisk tjänst och personalförsörjning	Personal- och materieltransport	3

Tabell 5 Specificerat behov av helikopterstöd.

Id	Period	Frekvens	Flygtid/hkp	Bunden tid/hkp	Beredskap	Helikopter
1	Dag 1-40	Ej dim	Ej dim	Ej dim	Ej dim	Ej dim
2	Dag 1-40		24 h/dygn	24 h/dygn	15 min, H24	2 Hkp14
	Dag 1-40		24 h/dygn	24 h/dygn	15 min, H24	1 Hkp15
3	Dag 1-10	1 gång/dygn	2 h/dygn		Planerad vht, H12	1 Hkp14/Hkp15
	Dag 11-20	1 gång/dygn	3 h/dygn		Planerad vht, H12	1 Hkp14/Hkp15
	Dag 21-30	1 gång/dygn	4 h/dygn		Planerad vht, H12	1 Hkp14/Hkp15
	Dag 31-40	1 gång/dygn	3 h/dygn		Planerad vht, H12	1 Hkp14/Hkp15

4.1.2 C4 dag 11-40

I detta avsnitt redovisas det behov av helikopterunderstöd C4, och den insatsstyrka som C4 är TaL för, har dag 11-40 (Tabell 6 och 0).

Tabell 6 Insatsstyrkans rollers uppgifter och behov av helikopterstöd.

Roller	Uppgift	Behov av helikopterstöd	Id
TaL (C4)	Orderuttag för DUC, Samverkan med OPE	Personal- och materieltransport	1
YS, Min, Ubåt	Spaning efter yt- och undervattensmål samt bekämpning	Ytmålsstrid, Undervattensstrid	2
Basbat	Förnödenhetsförsörjning, teknisk tjänst och personalförsörjning	Personal- och materieltransport	3

Tabell 7 Specificerat behov av helikopterstöd.

Id	Period	Frekvens	Flygtid/hkp	Bunden tid/hkp	Beredskap	Helikopter
1	Dag 11-40	Ej dim	Ej dim	Ej dim	Ej dim	Ej dim
2	Dag 11-40		24 h/dygn	24 h/dygn	15 min, H24	2 Hkp14
	Dag 11-40		24 h/dygn	24 h/dygn	15 min, H24	1 Hkp15
3	Dag 11-20	1 gång/dygn	2 h/dygn		Planerad vht, H12	1 Hkp14/Hkp15
	Dag 21-30	1 gång/dygn	3 h/dygn		Planerad vht, H12	1 Hkp14/Hkp15
	Dag 31-40	1 gång/dygn	2 h/dygn		Planerad vht, H12	1 Hkp14/Hkp15

4.1.3 C3 dag 41-60

I detta avsnitt redovisas det behov av helikopterunderstöd C3 och den sammanslagna insatsstyrkan har dag 41-60 (Tabell 8 och Tabell 9).

Tabell 8 Insatsstyrkans rollers uppgifter och behov av helikopterstöd.

Roller	Uppgift	Behov av helikopterstöd	Id
TaL (C3)	Orderuttag för DUC, Samverkan med OPE	Personal- och materieltransport	1
YS, Min, Ubåt	Spaning efter yt- och undervattensmål samt bekämpning	Ytmålsstrid, Undervattensstrid	2
Basbat	Förnödenhetsförsörjning, teknisk tjänst och personalförsörjning	Personal- och materieltransport	3

Tabell 9 Specificerat behov av helikopterstöd.

Id	Period	Frekvens	Flygtid/hkp	Bunden tid/hkp	Beredskap	Helikopter
1	Dag 41-60	Ej dim	Ej dim	Ej dim	Ej dim	Ej dim
2	Dag 41-60		24 h/dygn	24 h/dygn	15 min, H24	2 Hkp14
	Dag 41-60		24 h/dygn	24 h/dygn	15 min, H24	1 Hkp15
3	Dag 41-60	1 gång/dygn	4 h/dygn		Planerad vht, H12	1 Hkp14/Hkp15

4.1.4 Prioritering

I detta avsnitt redovisas prioritering av behov av helikopterunderstöd med avseende på helikopteruppgifter (Tabell 10).

Tabell 10 Prioritering av behov av helikopterunderstöd med avseende på helikopteruppgifter.

Helikopteruppgift	Prioritet	Nyttjandegrad
Undervattensstrid	1	95 %
Ytmålsstrid	2	
Personal- och materieltransport	3	5 %

4.2 Typinsats 3 - Internationell sjöstyrkeinsats

I detta avsnitt redovisas resultaten för typinsats 3, Internationell sjöinsatsstyrka. Tre olika tidsskeden har analyserats: (4.2.1) Säkrande av sjöväg till hamnen, dag 1-5, (4.2.2) Säkrande av inlopp och hamnområde, dag 6-15 och (4.2.3) Upprätthållande av hamnkontrollen, dag 16-180.

4.2.1 Säkrande av sjöväg till hamnen, dag 1-5

I detta avsnitt redovisas det behov av helikopterunderstöd TG Viking och dess ledning har dag 1-5 (Tabell 11 och Tabell 12).

Tabell 11 Insatsstyrkans rollers uppgifter och behov av helikopterstöd.

Roller	Uppgift	Behov av helikopterstöd	Id
TG Ledning	Samverkan	Personal- och materieltransport	1
Fregatt	Spaning efter ytmål, undervattensmål och luftmål samt bekämpning	Ytmålsstrid, Undervattensstrid	2
Korvett	Spaning efter ytmål och undervattensmål samt bekämpning	Ytmålsstrid, Undervattensstrid	3
Korvett	Luftspaning	Inget behov	-
Minröj	Kartering av havsbotten, minsplaning, ubåtsspaning och ytmålsspaning	Ytmålsstrid, Undervattensstrid	4
Minröj	Luftspaning	Inget behov	-
Amf	Rekognosering och underrättelseinhämtning vid hamnområdet	Skyddar	5
Amf	Kartering av hamnområdet	Undervattensstrid	6
Basbat	Försörjning, Gruppering	Personal- och materieltransport	7
Basbat	Räddningstjänst	CASEVAC, SAR	8

Tabell 12 Specificerat behov av helikopterstöd.

Id	Period	Frekvens	Flygtid/hkp	Bunden tid/hkp	Beredskap	Helikopter
1	Dag 1-5		1 h/dygn			1 Hkp15
2	Dag 1-5		12 h/dygn		15 min H24	2 Hkp14
3	Dag 1-5		12 h/dygn		15 min H24	2 Hkp15
4	Dag 5	Ej dim	Ej dim	Ej dim	Ej dim	2 Hkp15
5	Dag 5		5 h/dygn			1 Hkp15
6	Dag 5		4 h/dygn			1 hkp 15
7	Dag 1-5	Ej dim	Ej dim	Ej dim	Ej dim	Ej dim
8	Dag 1-5	Ej dim	Ej dim	Ej dim	Ej dim	Ej dim

4.2.2 Säkrande av inlopp och hamnområde, dag 6-15

I detta avsnitt redovisas det behov av helikopterunderstöd TG Viking och dess ledning har dag 6-15 (Tabell 13 och 0).

Tabell 13 Insatsstyrkans rollers uppgifter och behov av helikopterstöd.

Roller	Uppgift	Behov av helikopterstöd	Id
TG Ledning	Samverkan	Personal- och materieltransport	1
Fregatt	Spaning efter ytmål, undervattensmål och luftmål samt bekämpning	Ytmålsstrid, Undervattensstrid	2
Korvett	Spaning efter ytmål och undervattensmål samt bekämpning	Ytmålsstrid, Undervattensstrid	3
Minröj	Spaning efter minor, ytmål och undervattensmål	Ytmålsstrid, Undervattensstrid	4
Amf	Strandnära patrullering (på land och till sjöss)	Markmålsbekämpning (CAS)	5
Amf	Gruppering på land	Inget behov	-
Amf	Säkrande av avlastningsområde	Inget behov	-
Basbat	Försörjning, Gruppering	Personal- och materieltransport	6
Basbat	Räddningstjänst	CASEVAC, SAR	7
Basbat	Urlastning av materiel från fartyg	Inget behov	-

Tabell 14 Specificerat behov av helikopterstöd.

Id	Period	Frekvens	Flygtid/hkp	Bunden tid/hkp	Beredskap	Helikopter
1	Dag 6-15		4 h/dygn			1 Hkp15
2	Dag 6-15		3h/dygn		1 hkp 15 min H24 samt 1 hkp 60 min H24	2 Hkp14
3	Dag 6-15		3h/dygn		1 hkp 15 min H24 samt 1 hkp 60 min H24	2 Hkp15
4	Dag 6-15	Ej dim	Ej dim	Ej dim	Ej dim	Ej dim
5	Dag 6-15		1 h/dygn		60 min H24	2 Hkp15 Bev
6	Dag 6-15	Ej dim	Ej dim	Ej dim	Ej dim	Ej dim
7	Dag 6-15	Ej dim	Ej dim	Ej dim	Ej dim	Ej dim

4.2.3 Upprätthållande av hamnkontrollen, dag 16-180

I detta avsnitt redovisas det behov av helikopterunderstöd TG Viking och dess ledning har dag 16-180 (Tabell 15 och Tabell 16).

Tabell 15 Insatsstyrkans rollers uppgifter och behov av helikopterstöd.

Roller	Uppgift	Behov av helikopterstöd	Id
TG Ledning	Samverkan	Personal- och materieltransport	1
Fregatt	Spaning efter ytmål, undervattensmål och luftmål samt bekämpning	Ytmålsstrid, Undervattensstrid	2
Fregatt	Sjötrafikkontroll och bordning	Sjötrafikkontroll	3
Korvett	Spaning efter ytmål och undervattensmål samt bekämpning	Ytmålsstrid, Undervattensstrid	4
Korvett	Sjötrafikkontroll och bordning	Sjötrafikkontroll	5
Korvett	Luftspaning	Inget behov	-
Minröj	Spaning efter minor, ytmål och undervattensmål	Ytmålsstrid, Undervattensstrid	6
Minröj	Luftmålspaning	Inget behov	-
Amf	Strandnära patrullering (på land och till sjöss)	Markmålsbekämpning (CAS)	7
Basbat	Försörjning, Gruppering	Personal- och materieltransport	8
Basbat	Räddningstjänst	CASEVAC, SAR	9
Basbat	Urlastning av materiel från fartyg	Inget behov	-

Tabell 16 Specificerat behov av helikopterstöd.

Id	Period	Frekvens	Flygtid/hkp	Bunden tid/hkp	Beredskap	Helikopter
1	Dag 16-180		4 h/dygn			1 Hkp15
2	Dag 16-180		2x3h/dygn		1 hkp 15 min H24 samt 1 hkp 60 min H24	2 Hkp14
3	Dag 16-180	Ej dim	Ej dim	Ej dim	Ej dim	Ej dim
4	Dag 16-180		3h/dygn		1 hkp 15 min H24 samt 1 hkp 60 min H24	2 Hkp15
5	Dag 16-180	Ej dim	Ej dim	Ej dim	Ej dim	Ej dim
6	Dag 16-180	Ej dim	Ej dim	Ej dim	Ej dim	Ej dim
7	Dag 16-180		1 h/dygn		15 min H24	2 Hkp15 Bev
8	Dag 16-180	Ej dim	Ej dim	Ej dim	Ej dim	Ej dim
9	Dag 16-180	Ej dim	Ej dim	Ej dim	Ej dim	Ej dim

4.2.4 Prioritering

I detta avsnitt redovisas prioritering av behov av helikopterunderstöd med avseende på helikopteruppgifter (Tabell 17).

Tabell 17 Prioritering av behov av helikopterunderstöd med avseende på helikopteruppgifter.

Helikopteruppgift	Prioritet
Sjötrafikkontroll	1
Undervattensstrid	2
Ytmålsstrid	3
Markmålsbekämpning (CAS)	4
Underrättelseinhämtning	5
Personal- och materieltransport	6
CASEVAC	Ej dim
Combat recovery	Ej dim

4.3 Typinsats 5 - Internationell snabbinsatsstyrka

I detta avsnitt redovisas resultaten för typinsats 3, Internationell snabbinsatsstyrka. Sex olika tidsskeden har analyserats: (4.3.1) Säkra taktisk flygplats, dag 5-15, (4.3.2) Säkra väg mot SPOD, dag 12-18, (4.3.3) Understöda säkrandet av SPOD, dag 18-30, (4.3.4) Upprätthålla och utöka säkrade områden, dag 31-90, (4.3.5) Mottagning av huvudstyrkan, dag 90-120 och (4.3.6) Återtransport, dag 121-150.

4.3.1 Säkra taktisk flygplats, dag 5-15

I detta avsnitt redovisas det behov av helikopterunderstöd FHQ och snabbinsatsstyrkan har dag 5-15 (Tabell 18 och Tabell 19).

Tabell 18 Insatsstyrkans rollers uppgifter och behov av helikopterstöd.

Roller	Uppgift	Behov av helikopterstöd	Id
FHQ, CB Ledning	Gruppering	Inget behov	-
FHQ, CB Ledning	Upprättande av lägesbild, Mottagande av läge från SF, Utveckla kartunderlag	Underrättelseinhämtning	1
FHQ, CB Ledning	Samverkan	Personal- och materieltransport	2
CB	Gruppering, Mottagande av läge från SF	Inget behov	-
CB	Försvara taktisk flygplats (i samband med landning av transportflyg)	Skyddar	3
CB	Postering utanför taktisk flygplats	Taktisk transport	4
CB	Patrullering utanför taktisk flygplats	Taktisk transport	5
CB	Larmstyrka	Taktisk transport, Combat recovery	6
CB	Påbörja rekognosering mot SPOD, Påbörja framryckning mot SPOD	Underrättelseinhämtning	7
CS	Gruppering	Inget behov	-
CS (IE)	Försvara taktisk flygplats	Eldledning	8
CS (IE)	Säkra inflygningsvägar	Inget behov	-
CS (Ing)	Minröjning, Flygplatsunderhåll	Inget behov	-
CS (CBRN)	Rekognosering	Inget behov	-
CS (ISTAR)	Upprätta lägesbild i anslutning till taktisk flygplats	Underrättelseinhämtning	9
CSS	Gruppering, Försörjning av personal vid taktisk flygplats, Upprätta sjukvårdsplats vid taktisk flygplats	Inget behov	-

Roller	Uppgift	Behov av helikopterstöd	Id
CSS	Försörjning av patruller och posteringar (upp till 15 km)	Personal- och materieltransport	10
CSS	MEDEVAC/CASEVAC	MEDEVAC/CASEVAC	11

Tabell 19 Specificerat behov av helikopterstöd.

Id	Period	Frekvens	Flygtid/hkp	Bunden tid/hkp	Beredskap	Helikopter
1	Dag 5-15	Ej dim	Ej dim	Ej dim	Ej dim	Ej dim
2	Dag 5-15	3 gånger	4 h/transport		Planerad vht	1 Hkp15
3	Dag 5-15		8 h/dygn			2 Hkp15 Bev
4	Dag 5-15	Ej dim	Ej dim	Ej dim	Ej dim	Ej dim
5	Dag 5-15		2 h/dygn		Planeras 1 dygn i förväg	Tp av 20 pers
6	Dag 5-15		1 h/dygn		30 min H24	Tp av 32 pers
7	Dag 5-15		2 h/dygn		Planeras 1 dygn i förväg	1 Hkp 15
8	Dag 5-15	Ej dim	Ej dim	Ej dim	Ej dim	Ej dim
9	Dag 5-15		2 h/dygn		Planeras 1 dygn i förväg	1 Hkp 15
10	Dag 5-15	Ej dim	Ej dim	Ej dim	Ej dim	Ej dim
11	Dag 5-15		1 h/dygn		15 min H24	1 Hkp14

4.3.2 Säkra väg mot SPOD, dag 12-18

I detta avsnitt redovisas det behov av helikopterunderstöd FHQ och snabbinsatsstyrkan har dag 12-18 (Tabell 20 och Tabell 21).

Tabell 20 Insatsstyrkans rollers uppgifter och behov av helikopterstöd.

Roller	Uppgift	Behov av helikopterstöd	Id
FHQ, CB Ledning	Upprättande av lägesbild, Utveckla kartunderlag	Underrättelseinhämtning	1
FHQ, CB Ledning	Samverkan	Personal- och materieltransport	2
CB	Gruppering	Inget behov	-
CB	Försvara taktisk flygplats (i samband med landning av transportflyg)	Skyddar	3
CB	Mottagande av läge vid SPOD från SF	Personal- och materieltransport	4
CB	Postering utanför taktisk flygplats	Taktisk transport	5
CB	Patrullering utanför taktisk flygplats	Taktisk transport	6
CB	Larmstyrka	Taktisk transport, Combat recovery	7
CB	Framryckning längs väg mot SPOD	Skyddar	8
CB	Patrullering längs väg mot SPOD	Skyddar	9
CS	Gruppering	Inget behov	-
CS (IE)	Försvara taktisk flygplats	Eldledning	10
CS (IE)	Säkra inflygningsvägar	Inget behov	-
CS (Ing)	Minröjning av vägen mellan taktisk flygplats och SPOD samt säkerställande av vägens transportduglighet.	Inget behov	-
CS (CBRN)	Rekognosering	Inget behov	-
CS (ISTAR)	Upprätta lägesbild i anslutning till taktisk flygplats	Underrättelseinhämtning	11
CSS	Gruppering, Försörjning av personal vid taktisk flygplats, Upprätta sjukvårdsplats vid taktisk flygplats	Inget behov	-
CSS	Försörjning av patruller och posteringar (upp till 15 km)	Personal- och materieltransport	12
CSS	Försörjning av framryckande styrka mot taktisk flygplats	Personal- och materieltransport	13
CSS	Rekognosering av SPOD	Underrättelseinhämtning	14

Roller	Uppgift	Behov av helikopterstöd	Id
CSS	MEDEVAC/CASEVAC	MEDEVAC/CASEVAC	15

Tabell 21 Specificerat behov av helikopterstöd.

Id	Period	Frekvens	Flygtid/hkp	Bunden tid/hkp	Beredskap	Helikopter
1	Dag 12-18	Ej dim	Ej dim	Ej dim	Ej dim	Ej dim
2	Dag 12-18	2 gånger	4 h/transport			1 Hkp 15
3	Dag 12-18		8 h/dygn			2 Hkp15 Bev
4	Dag 12-18	Ej dim	Ej dim	Ej dim	Ej dim	Ej dim
5	Dag 12-18	Ej dim	Ej dim	Ej dim	Ej dim	Ej dim
6	Dag 12-18		2 h/dygn		Planeras 1 dygn i förväg	Tp av 20 pers
7	Dag 12-18		1 h/dygn		30 min H24	Tp av 32 pers
8	Dag 12-14	Under 3 dagar	12 h/dygn		Planerad vht	1 Hkp15 Bev
9	Dag 15-18	2 gånger/dag	4 h/dygn		Planerad vht H12	1 Hkp 15 Bev
10	Dag 12-18	Ej dim	Ej dim	Ej dim	Ej dim	Ej dim
11	Dag 12-18		4 h/dygn		Planeras 1 dygn i förväg	1 Hkp 15
12	Dag 12-18	Ej dim	Ej dim	Ej dim	Ej dim	Ej dim
13	Dag 12-18	Under 5 dygn				Tp av 10 ton/dygn
14	Dag 12-18	Ej dim	Ej dim	Ej dim	Ej dim	Ej dim
15	Dag 12-18		1h/dygn		15 min H24	2 Hkp 14

4.3.3 Understödjare säkrandet av SPOD, dag 18-30

I detta avsnitt redovisas det behov av helikopterunderstöd FHQ och snabbinsatsstyrkan har dag 18-30 (Tabell 22 och Tabell 23).

Tabell 22 Insatsstyrkans rollers uppgifter och behov av helikopterstöd.

Roller	Uppgift	Behov av helikopterstöd	Id
FHQ, CB Ledning	Upprättande av lägesbild, Utveckla kartunderlag	Underrättelseinhämtning	1
FHQ, CB Ledning	Samverkan	Personal- och materieltransport	2
CB	Gruppering	Inget behov	-
CB	Försvara taktisk flygplats (i samband med landning av transportflyg)	Skyddar	3
CB	Postering utanför taktisk flygplats	Taktisk transport	4
CB	Patrullering utanför taktisk flygplats	Taktisk transport	5
CB	Larmstyrka	Taktisk transport, Combat recovery	6
CB	Patrullering längs väg mot SPOD	Skyddar	7
CB	Försvar av SPOD	Inget behov	-
CS	Gruppering	Inget behov	-
CS (IE)	Försvara taktisk flygplats	Eldledning	8
CS (IE)	Säkra inflygningsvägar	Inget behov	-
CS (Ing)	Minröjning av vägen mellan taktisk flygplats och SPOD, säkerställande av vägens transportduglighet, Underhåll av taktisk flygplats, Minröjning vid SPOD	Inget behov	-
CS (CBRN)	Rekognosering	Inget behov	-
CS (ISTAR)	Upprätta lägesbild i anslutning till taktisk flygplats	Underrättelseinhämtning	9

Roller	Uppgift	Behov av helikopterstöd	Id
CSS	Gruppering, Försörjning av personal vid taktisk flygplats, Upprätta sjukvårdsplats vid taktisk flygplats, Mottagande av inkommande sjötransport, Etablera transportvägar mellan SPOD och taktisk flygplats, Etablera sjukvård på SPOD	Inget behov	-
CSS	Försörjning av patruller och posteringar (upp till 15 km)	Personal- och materieltransport	10
CSS	MEDEVAC/CASEVAC	MEDEVAC/CASEVAC	11
CSS	Transport av tyngre underhållsmateriel	Personal- och materieltransport	12

Tabell 23 Specificerat behov av helikopterstöd.

Id	Period	Frekvens	Flygtid/hkp	Bunden tid/hkp	Beredskap	Helikopter
1	Dag 18-30	Ej dim	Ej dim	Ej dim	Ej dim	Ej dim
2	Dag 18-30	4 gånger	4 h/transport			1 Hkp 15
3	Dag 18-30		8 h/dygn			2 Hkp15 Bev
4	Dag 18-30	Ej dim	Ej dim	Ej dim	Ej dim	Ej dim
5	Dag 18-30		2 h/dygn		Planeras 1 dygn i förväg	Tp av 20 pers
6	Dag 18-30		1 h/dygn		30 min H24	Tp av 32 pers
7	Dag 18-30		12 h/dygn		Planerad vht H12	2 Hkp 15 Bev
8	Dag 18-30	Ej dim	Ej dim	Ej dim	Ej dim	Ej dim
9	Dag 18-30		4 h/dygn		Planeras 1 dygn i förväg	1 Hkp 15
10	Dag 18-30	Ej dim	Ej dim	Ej dim	Ej dim	Ej dim
11	Dag 18-30		1 h/dygn		15 min H24	2 Hkp 14
12	Dag 18-30	2 gånger/dygn			Tidkritisk tp	Tp av 4 ton/tp

4.3.4 Upprätthålla och utöka säkrade områden, dag 31-90

I detta avsnitt redovisas det behov av helikopterunderstöd FHQ och snabbinsatsstyrkan har dag 31-90 (Tabell 24 och Tabell 25).

Tabell 24 Insatsstyrkans rollers uppgifter och behov av helikopterstöd.

Roller	Uppgift	Behov av helikopterstöd	Id
FHQ, CB Ledning	Upprättande av lägesbild, Utveckla kartunderlag	Underrättelseinhämtning	1
FHQ, CB Ledning	Samverkan	Personal- och materieltransport	2
FHQ, CB Ledning	Förbereda mottagning av huvudstyrka, Samverka med förstyrka ur huvudstyrkan	Inget behov	-
CB	Försvara taktisk flygplats (i samband med landning av transportflyg)	Skyddar	3
CB	Postering utanför taktisk flygplats	Taktisk transport	4
CB	Patrullering utanför taktisk flygplats, Utöka säkrat område	Taktisk transport	5
CB	Larmstyrka	Taktisk transport, Combat recovery	6
CB	Patrullering längs väg mot SPOD	Skyddar	7
CB	Försvar av SPOD	Inget behov	-
CB	Samverka med förstyrka ur huvudstyrkan	Inget behov	-
CB	Skydda rekognosering av nya vägar för huvudstyrkan, Skydda enstaka viktiga knutpunkter	Skyddar	8
CB	Patrullering av nya vägar för huvudstyrkan	Skyddar	9
CS (IE)	Försvara taktisk flygplats	Eldledning	10
CS (IE)	Säkra inflygningsvägar	Inget behov	-

Roller	Uppgift	Behov av helikopterstöd	Id
CS (Ing)	Minröjning av vägen mellan taktisk flygplats och SPOD, säkerställande av vägens transportduglighet, Underhåll av taktisk flygplats, Minröjning vid SPOD, Förbereda nya vägar för huvudstyrkan	Inget behov	-
CS (CBRN)	Rekognosering	Inget behov	-
CS (ISTAR)	Upprätta lägesbild mellan taktisk flygplats och huvudstyrkans insatsområde	Underrättelseinhämtning	11
CS	Samverka med förstyrka ur huvudstyrkan	Inget behov	-
CSS	Försörjning av personal vid taktisk flygplats, Upprätta sjukvårdsplats vid taktisk flygplats, Mottagande av inkommande sjötransport, Etablera transportvägar mellan SPOD och taktisk flygplats, Etablera sjukvård på SPOD	Inget behov	-
CSS	Försörjning av patruller och posteringar (upp till 15 km)	Personal- och materieltransport	12
CSS	MEDEVAC/CASEVAC	MEDEVAC/CASEVAC	13
CSS	Transport av tyngre underhållsmateriel	Personal- och materieltransport	14
CSS	Samverka med förstyrka ur huvudstyrkan	Inget behov	-
CSS	Rekognosering av nya vägar för huvudstyrkan, Förberedelser av transportväg mellan SPOD och taktisk flygplats inför huvudstyrkans ankomst.	Personal- och materieltransport	15

Tabell 25 Specificerat behov av helikopterstöd.

Id	Period	Frekvens	Flygtid/hkp	Bunden tid/hkp	Beredskap	Helikopter
1	Dag 31-90	Ej dim	Ej dim	Ej dim	Ej dim	Ej dim
2	Dag 31-90	20 gånger	4 h/transport			1 Hkp 15
3	Dag 31-90		8 h/dygn			2 Hkp15 Bev
4	Dag 31-90	Ej dim	Ej dim	Ej dim	Ej dim	Ej dim
5	Dag 31-90		3 h/dygn		Planeras 1 dygn i förväg	Tp av 20 pers
6	Dag 31-90		1 h/dygn		30 min H24	Tp av 32 pers
7	Dag 31-90		12 h/dygn		Planerad vht H12	2 Hkp 15 Bev
8	Dag 31-90	Ej dim	Ej dim	Ej dim	Ej dim	Ej dim
9	Dag 31-90		12 h/dygn		Planerad vht H12	2 Hkp 15 Bev
10	Dag 31-90	Ej dim	Ej dim	Ej dim	Ej dim	Ej dim
11	Dag 31-90		4 h/dygn		Planeras 1 dygn i förväg	1 Hkp 15
12	Dag 31-90	Ej dim	Ej dim	Ej dim	Ej dim	Ej dim
13	Dag 31-90		1 h/dygn		15 min H24	2 Hkp 14
14	Dag 31-90	2 gånger/dygn			Tidkritisk tp	Tp av 4 ton/tp
15	Dag 31-90	Ej dim	Ej dim	Ej dim	Ej dim	Ej dim

4.3.5 Mottagning av huvudstyrkan, dag 90-120

I detta avsnitt redovisas det behov av helikopterunderstöd FHQ och snabbinsatsstyrkan har dag 90-120 (Tabell 26 och Tabell 27).

Tabell 26 Insatsstyrkans rollers uppgifter och behov av helikopterstöd.

Roller	Uppgift	Behov av helikopterstöd	Id
FHQ, CB Ledning	Upprättande av lägesbild, Utveckla kartunderlag	Underrättelseinhämtning	1
FHQ, CB Ledning	Samverkan	Personal- och materieltransport	2

Roller	Uppgift	Behov av helikopterstöd	Id
FHQ, CB Ledning	Samverka med huvudstyrka, Förbereda för utdragning, Överlämning av ansvarsområden	Inget behov	-
CB	Försvara taktisk flygplats (i samband med landning av transportflyg)	Skyddar	3
CB	Postering utanför taktisk flygplats	Taktisk transport	4
CB	Patrullering utanför taktisk flygplats, Utöka säkrat område	Taktisk transport	5
CB	Larmstyrka	Taktisk transport, Combat recovery	6
CB	Patrullering längs väg mot SPOD	Skyddar	7
CB	Försvar av SPOD	Inget behov	-
CB	Samverka med huvudstyrkan, Förbereda utdragning	Inget behov	-
CB	Skydda rekognosering av nya vägar för huvudstyrkan, Skydda enstaka viktiga knutpunkter	Skyddar	8
CB	Patrullering av nya vägar för huvudstyrkan	Skyddar	9
CS (IE)	Försvara taktisk flygplats	Eldledning	10
CS (IE)	Säkra inflygningsvägar	Inget behov	-
CS (Ing)	Minröjning av vägen mellan taktisk flygplats och SPOD, säkerställande av vägens transportduglighet, Underhåll av taktisk flygplats, Minröjning vid SPOD, Förbereda nya vägar för huvudstyrkan	Inget behov	-
CS (CBRN)	Rekognosering	Inget behov	-
CS (ISTAR)	Upprätta lägesbild mellan taktisk flygplats och huvudstyrkans insatsområde	Underrättelseinhämtning	11
CS	Samverka med huvudstyrkan, Förbereda utdragning	Inget behov	-
CSS	Försörjning av personal vid taktisk flygplats, Upprätta sjukvårdsplats vid taktisk flygplats, Mottagande av inkommande sjötransport, Etablera transportvägar mellan SPOD och taktisk flygplats, Etablera sjukvård på SPOD	Inget behov	-
CSS	Försörjning av patruller och posteringar (upp till 15 km)	Personal- och materieltransport	12
CSS	MEDEVAC/CASEVAC	MEDEVAC/CASEVAC	13
CSS	Transport av tyngre underhållsmateriel	Personal- och materieltransport	14
CSS	Samverka med huvudstyrkan, Förbereda utdragning, Hänvisa huvudstyrkan till etablerade områden	Inget behov	-
CSS	Rekognosering av nya vägar för huvudstyrkan, Förberedelser av transportväg mellan SPOD och taktisk flygplats inför huvudstyrkans ankomst.	Personal- och materieltransport	15

Tabell 27 Specificerat behov av helikopterstöd.

Id	Period	Frekvens	Flygtid/hkp	Bunden tid/hkp	Beredskap	Helikopter
1	Dag 31-90	Ej dim	Ej dim	Ej dim	Ej dim	Ej dim
2	Dag 31-90	20 gånger	4 h/transport			1 Hkp 15
3	Dag 31-90		8 h/dygn			2 Hkp15 Bev
4	Dag 31-90	Ej dim	Ej dim	Ej dim	Ej dim	Ej dim
5	Dag 31-90		2 h/dygn		Planeras 1 dygn i förväg	Tp av 20 pers
6	Dag 31-90		1 h/dygn		30 min H24	Tp av 32 pers
7	Dag 31-90		12 h/dygn		Planerad vht H12	2 Hkp 15 Bev
8	Dag 31-90	Ej dim	Ej dim	Ej dim	Ej dim	Ej dim
9	Dag 31-90		12 h/dygn		Planerad vht H12	2 Hkp 15 Bev
10	Dag 31-90	Ej dim	Ej dim	Ej dim	Ej dim	Ej dim

Id	Period	Frekvens	Flygtid/hkp	Bunden tid/hkp	Beredskap	Helikopter
11	Dag 31-90		4 h/dygn		Planeras 1 dygn i förväg	1 Hkp 15
12	Dag 31-90	Ej dim	Ej dim	Ej dim	Ej dim	Ej dim
13	Dag 31-90		1 h/dygn		15 min H24	2 Hkp 14
14	Dag 31-90	2 gånger/dygn			Tidkritisk tp	Tp av 4 ton/tp
15	Dag 31-90	Ej dim	Ej dim	Ej dim	Ej dim	Ej dim

4.3.6 Återtransport, dag 121-150

I detta avsnitt redovisas det behov av helikopterunderstöd FHQ och snabbinsatsstyrkan har dag 121-150 (Tabell 28 och Tabell 29).

Tabell 28 Insatsstyrkans rollers uppgifter och behov av helikopterstöd.

Roller	Uppgift	Behov av helikopterstöd	Id
FHQ/CB Ledning	Leda urdragning	Personal- och materieltransport	1
FHQ/CB Ledning	Genomföra urdragning	Inget behov	-
CB	Skydda urdragning	Skyddar	2
CB	Larmstyrka	Taktisk transport, Combat recovery	3
CB	Genomföra urdragning	Inget behov	-
CS	Skydda urdragning, Genomföra urdragning	Inget behov	-
CSS	Transport av tyngre underhållsmateriel	Personal- och materieltransport	4
CSS	Organisera urdragning logistiskt, genomföra urdragning	Inget behov	
CSS	MEDEVAC/CASEVAC	MEDEVAC/CASEVAC	5

Tabell 29 Specificerat behov av helikopterstöd.

Id	Period	Frekvens	Flygtid/hkp	Bunden tid/hkp	Beredskap	Helikopter
1	Dag 121-150		12 h/dygn			1 Hkp15
2	Dag 121-150		12 h/dygn			2 Hkp15 Bev
3	Dag 121-150		1 h/dygn/hkp		30 min H24	Tp av 32 pers
4	Dag 121-150	4 gånger/dygn				Tp av 4 ton/tp
5	Dag 121-150		1 h/dygn		15 min H24	2 Hkp14

4.3.7 Prioritering

I detta avsnitt redovisas prioritering av behov av helikopterunderstöd med avseende på helikopteruppgifter (Tabell 30).

Tabell 30 Prioritering av behov av helikopterunderstöd med avseende på helikopteruppgifter.

Helikopteruppgift	Prioritet
MEDEVAC	1
CASEVAC	2
Taktisk transport (inklusive underhållstransporter)	3
Markmålsbekämpning (CAS)	4
Skyddar	5
Underrättelseinhämtning	6
Combat recovery	7
Personal- och materieltransport	8

4.4 Typinsats 6 - Internationell stabiliseringsstyrka

I detta avsnitt redovisas resultaten för typinsats 6, Internationell stabiliseringsstyrka. Fem olika uppgifter för brigaden har analyserats: (4.4.1) Planerad verksamhet, (4.4.2) Attentat, (4.4.3) Självmondsattack på marknadsplats, (4.4.4) Urartande demonstration och (4.4.5) Beredduppgift.

4.4.1 Planerad verksamhet

I detta avsnitt redovisas det behov av helikopterunderstöd brigaden och dess ledning har under genomförandet av planerad verksamhet (Tabell 31 och Tabell 32).

Tabell 31 Brigadens rollers uppgifter och behov av helikopterstöd.

Roller	Uppgift	Behov av helikopterstöd	Id
Brigadledning	Samverkan	Personal- och materieltransport	1
Brigadledning	Planering av beredduppgift	Inget behov	-
Brigadledning	Personalrotationer	Inget behov	-
Mekbat	Luftburna checkpoints	Taktisk transport	2
Mekbat	Patrullering	Taktisk transport	3
Mekbat	Bevakning av skyddsobjekt	Skyddar	4
Mekbat	Underrättelseinhämtning	Underrättelseinhämtning	5
Mekbat	Sökoperation på brigadnivå	Taktisk transport	6
Mekbat	Sökoperation på brigadnivå	Skyddar	7
Mekbat	Larmstyrka	Taktisk transport, Combat recovery	8
Mekbat	Röjning av väg, Minröjning	Inget behov	-
Mekbat	Close Air Support (CAS) vid Luftburna checkpoints, Patrullering, Bevakning av skyddsobjekt, Larmstyrka, Skydd av flyktingar	Markmålsbekämpning	9
Log	Försörjning	Personal- och materieltransport	10
Log	Personalrotation	Personal- och materieltransport	11
Log	Leave	Personal- och materieltransport	12
Log	MEDEVAC/CASEVAC	MEDEVAC/CASEVAC	13

Tabell 32 Specificerat behov av helikopterstöd.

Id	Period	Frekvens	Flygtid/hkp	Bunden tid/hkp	Beredskap	Helikopter
1	Dag 1-180		4 h/dygn		Planerad vht H12	1 Hkp 15
2			8 h/vecka	16 h/vecka	Planerad vht	Tp av 8-10 pers
3			4 h/vecka		Planerad vht	Tp av 8-10 pers
4		Ej dim	Ej dim	Ej dim	Ej dim	Ej dim
5		2 gånger/vecka	4 h/vecka		Planerad vht	1 Hkp15
6		3 gånger/insats				75-100 pers i en omgång
7			8 h/insats		Planerad vht	1 Hkp15 Bev
8			8 h/månad		60 min H24	Tp av 32 pers i en omgång
9			1 h/dygn		60 min H24	2 Hkp15 Bev
10		1 tp/dygn	3 h/tp		Planerad vht	1 Hkp14
11		Ej dim	Ej dim	Ej dim	Ej dim	Ej dim
12		2 gånger/månad	8 h/gång			
13		1 h/dygn			15 min H24	1 Hkp14

4.4.2 Attentat

I detta avsnitt redovisas det behov av helikopterunderstöd brigaden och dess ledning har vid ett attentat (Tabell 33 och Tabell 34).

Tänkt scenario för attentatet är att en bro sprängs på vägen till taktisk flygplats i nordiska brigadområdet. Förbindelsen mellan taktisk flygplats och brigadområdet bryts, det vill säga brigaden blir avskuren från taktisk flygplats. Dessutom blir ett kompani ur en mekaniserad bataljon avskuret från sin bataljon.

Tabell 33 Brigadens rollers uppgifter och behov av helikopterstöd.

Roller	Uppgift	Behov av helikopterstöd	Id
Brigadledning	Samverkan, Underrättelseinhämning, Rekognosering	Personal- och materieltransport	1
Mekbat	Larmstyrka	Taktisk transport, Combat recovery	2
Mekbat	Close Air Support (CAS) till larmstyrka	Markmålsbekämpning	3
Mekbat	Bevakning av liknande objekt	Taktisk trupptransport	4
Mekbat	Bevakning av liknande objekt	Skyddar	5
Logistik	Försörjning	Personal- och materieltransport	6

Tabell 34 Specificerat behov av helikopterstöd.

Id	Period	Frekvens	Flygtid/hkp	Bunden tid/hkp	Beredskap	Helikopter
1	10 dygn		2 h/dygn		Planerad vht	1 Hkp15
2	10 dygn				60 min H24	Tp av 32 pers i en omgång
3	10 dygn				60 min H24	2 Hkp15 Bev
4	10 dygn		4 h/dygn			2 Hkp14
5	10 dygn		4 h/dygn			2 Hkp15 Bev
6	10 dygn	4 tp/dygn	3 h/tp			1 Hkp14

4.4.3 Självmondsattack på marknadsplats

I detta avsnitt redovisas det behov av helikopterunderstöd brigaden och dess ledning har vid en självmondsattack på en marknadsplats (Tabell 35 och Tabell 36).

En självmondsattack på en marknadsplats har resulterat i:

- 20 döda varav 2 egna soldater
- 24 svårt skadade varav 10 egna soldater
- 40 lätt skadade

Brigadens operation pågår under 2 dygn.

Tabell 35 Brigadens rollers uppgifter och behov av helikopterstöd.

Roller	Uppgift	Behov av helikopterstöd	Id
Brigadledning	Samverkan, Underrättelseinhämtning, Transport till olycksplats	Personal- och materieltransport	1
Mekbat	Larmstyrka säkrar och skyddar området samt helikopterlandningsplats	Taktisk transport, Combat recovery	2
Mekbat	Close Air Support (CAS) till larmstyrka	Markmålsbekämpning	3
Log	MEDEVAC	MEDEVAC	4
Log	CASEVAC	CASEVAC	5

Tabell 36 Specificerat behov av helikopterstöd.

Id	Period	Frekvens	Flygtid/hkp	Bunden tid/hkp	Beredskap	Helikopter
1	2 dygn		2 h/dygn			1 Hkp15
2	2 dygn				60 min H24	Tp av 32 pers i en omgång
3	2 dygn				60 min H24	2 Hkp15 Bev
4	2 dygn				15 min H24	1 Hkp14
5	2 dygn				15 min H24	3 Hkp14

4.4.4 Urartande demonstration

I detta avsnitt redovisas det behov av helikopterunderstöd brigaden och dess ledning har vid en urartande demonstration (Tabell 37 och Tabell 38).

Tänkt scenario är att en demonstration med 4 000-5 000 demonstranter urartar. Brigadens operation pågår under 5 dygn och äger rum vid en större tätort i brigadområdet. Egen trupp finns i området. När helikoptrarna genomför styrkedemonstration med två helikopter 15 blir den ena nedskjuten. Den andra helikoptern kvarstannar och skyddar.

Totalt behov av helikoptrar är 5 helikopter15 och 4 helikopter14.

Tabell 37 Brigadens rollers uppgifter och behov av helikopterstöd.

Roller	Uppgift	Behov av helikopterstöd	Id
Brigadledning	Ledning	Ledningsunderstöd	1
Mekbat	Truppförstärkning	Taktisk transport	2
Mekbat	Postering	Skyddar	3
Mekbat	Styrkedemonstration, Skydd av nedskjuten helikopter	Markmålsbekämpning, Skyddar	4
Log	MEDEVAC	MEDEVAC	5
Log	CASEVAC	CASEVAC	

Tabell 38 Specificerat behov av helikopterstöd.

Id	Period	Frekvens	Flygtid/hkp	Bunden tid/hkp	Beredskap	Helikopter
1	5 dygn					1 Hkp15
2	5 dygn				60 min H24	Tp av 32 pers i en omgång
3	5 dygn				60 min H24	2 Hkp15 Bev
4	5 dygn					2 Hkp 15 Bev
5	5 dygn				15 min H24	1 Hkp14
6	5 dygn				15 min H24	1 Hkp 14

4.4.5 Beredduppgift

I detta avsnitt redovisas det behov av helikopterunderstöd brigaden och dess ledning har vid genomförandet av beredduppgift (Tabell 39 och Tabell 40).

Tänkt scenario är att två kompanier är insatta i södra operationsområdet och behöver förstärkning. 12 timmar efter order flygs ett kompani in. Därefter tillkommer två bataljoner vilka transporterats med fordon markvägen. Transportsträckan är 5-10 mil. Hela kompaniet ska transporteras i en omgång. Detta innebär ett behov av 8 helikopter 14.

Tabell 39 Brigadens rollers uppgifter och behov av helikopterstöd.

Roller	Uppgift	Behov av helikopterstöd	Id
Mekbat	Truppförstärkning	Taktisk transport	1

Tabell 40 Specificerat behov av helikopterstöd.

Id	Period	Frekvens	Flygtid/hkp	Bunden tid/hkp	Beredskap	Helikopter
1		1 gång				8 Hkp14 för tp av 128 pers i en omgång

4.4.6 Prioritering

I detta avsnitt redovisas prioritering av behov av helikopterunderstöd med avseende på helikopteruppgifter (Tabell 41).

Tabell 41 Prioritering av behov av helikopterunderstöd med avseende på helikopteruppgifter

Helikopteruppgift	Prioritet
MEDEVAC	1
CASEVAC	2
Taktisk transport (inklusive underhållstransporter)	3
Markmålsbekämpning (CAS)	4
Skyddar	5
Underrättelseinhämtning	6
Combat recovery	7
Personal- och materieltransport	8

4.5 Typinsats 7 - Internationell återuppbyggnadsstyrka

I detta avsnitt redovisas resultaten för typinsats 7, Internationell återuppbyggnadsstyrka.

4.5.1 FHQ, dag 1-180

I detta avsnitt redovisas det behov av helikopterunderstöd FHQ har vid genomförandet av typinsats 7 (Tabell 42 och Tabell 43).

Tabell 42 FHQ:s uppgifter och behov av helikopterstöd.

Roller	Uppgift	Behov av helikopterstöd	Id
FHQ	Operativ underrättelsetjänst	Inget behov	-
FHQ	Resursstöd till DUC	Inget behov	-
FHQ	Samverkan med roller såsom: SRSG, NGO, Lokal regering, Regional ledning, Lokal ledning, Lokal militär och Internationell polis.	Personal- och materieltransport	1
FHQ	VIP-transporter	Personal- och materieltransport	2

Tabell 43 Specificerat behov av helikopterstöd.

Id	Period	Frekvens	Flygtid/hkp	Bunden tid/hkp	Beredskap	Helikopter
1	Dag 1-180	1 gång/dygn	4 h/dygn		Planerad vht, H12	1 Hkp15
2	Dag 1-180	1 gång/vecka	6 h/vecka	16 h/vecka	Planerad vht, H12	1 Hkp 15

4.5.2 Prioritering

I detta avsnitt redovisas prioritering av behov av helikopterunderstöd med avseende på helikopteruppgifter (Tabell 44).

Tabell 44 Prioritering av behov av helikopterunderstöd med avseende på helikopteruppgifter.

Helikopteruppgift	Prioritet
Personal- och materieltransport	1

5 Referenser

- [1] Lindell, P-O., Hammervik, M. och Fransson, J. (2006) Verksamhetsmodellering för TOEM Helikopterbataljon 2010, Arbetsutgåva 2006-11-23-1, FOI Ledningssystem.
- [2] Lindell, P-O., Stjernberger, J. & Pilemalm, J. (2004) Verksamhetsmodell Helikopterförband, Underlagsrapport FOI-R--1419--SE, FOI, Avdelningen för Ledningssystem, Linköping.
- [3] Andersson, J. (2006) Utkast Taktisk Organisatorisk Ekonomisk Målsättning för Helikopterbataljon 2010, 01 631:78261, Försvarsmakten Högkvarteret.